

**Научные труды академиков
и членов-корреспондентов
(профессоров и выпускников
Белорусской государственной
орденов Октябрьской Революции
и Трудового Красного Знамени
сельскохозяйственной академии)**

**Виртуальная выставка
полнотекстовых
источников
из электронного каталога
библиотеки
им. Д. Р. Новикова**

ЧАСТЬ II



В Белорусской государственной орденов Октябрьской Революции и Трудового Красного Знамени сельскохозяйственной академии в разное время работали и работают сейчас выдающиеся учёные, многие из которых были избраны членами Академии наук Российской империи, Академии наук СССР, Всесоюзной академии сельскохозяйственных наук им. В. И. Ленина (ВАСХНИЛ), Академий наук союзных республик, Академии наук России, Академии наук Республики Беларусь.

В предлагаемой вам виртуальной выставке полнотекстовых источников частично можно познакомиться с трудами учёных – академиков и членов-корреспондентов – которые достигли выдающихся достижений в науке, а также с их краткой биографией.

Учитывая значительный объем источников, виртуальная выставка состоит из трёх частей, материалы в ней располагаются по хронологии годов рождения учёных и отразят период времени со второй половины XIX до начала XXI вв.

Обращаем ваше внимание на то, что в нашей виртуальной выставке нашли отражение работы далеко не всех академиков и членов-корреспондентов, которые здесь учились или работали. Значительная часть трудов учёных хранится в фонде библиотеки только в печатном варианте, найти их, по автору или заглавию, можно по этой ссылке в электронном каталоге библиотеки академии.

[Смотрите здесь](#)

Виртуальная выставка полнотекстовых источников будет полезна всем, кто интересуется историей академии, высшего сельскохозяйственного образования и аграрной науки.

Тематическую виртуальную выставку
полнотекстовых источников подготовили
сотрудники отдела гуманитарно-просветительной работы
библиотеки им. Д. Р. Новикова
Панус Л. В.,
библиотекарь I категории;
Студнёва М. М.,
главный библиотекарь



Во второй части виртуальной выставки можно познакомиться с полнотекстовыми источниками работ таких учёных как:

Дубах Александр Давидович, 1883 – 1942

Мельник Степан Павлович, 1883 – 1938

Алексеев Евгений Кузьмич, 1884 – 1972

Кедров-Зихман Оскар Карлович, 1885 – 1964

Попов Василий Васильевич, 1887 – 1955

Переход Вячеслав Иванович, 1887 – 1964

Коротков Константин Николаевич, 1890 – 1954

Годнев Тихон Николаевич, 1893 – 1982

Дубах Алексей Давидович

1883 – 1942



В 1908 г. окончил Московский земледельческий институт. С 1908 по 1910 гг. работал техником при Московско-Тверском, а до 1917 г. – инженером-гидротехником при Минском и Могилевском управлении земледелия и государственных имуществ.

Во время Первой мировой войны служил в инженерном управлении Западного фронта. С 1917 г. А. Д. Дубах преподавал в Ново-Александровском (Харьковском) институте сельского и лесного хозяйства.

В 1920 г. начал работать заведующим кафедрой осушения Горецкого сельскохозяйственного

института. Некоторое время (1922 – 1923 гг.) работал заместителем директора института. Под руководством А. Д. Дубаха в Горках в 1921 г. при институте была создана первая в Западном регионе опытно-мелиоративная организация, которая сыграла важную роль в развитии мелиорации в БССР. Известно, что до 1926 г. А. Д. Дубах ежегодно приезжал в Горки и читал в институте курс лекций. В 1928 г. был избран академиком АН БССР. По его инициативе в Минске был открыт Всесоюзный институт болотного хозяйства. В память ученого в корпусе № 11 Белорусской государственной сельскохозяйственной академии установлена мемориальная доска.

ОТЧЕТЪ

по

Культуръ-Гидротехническому Бюро

съ 1-го ноября 1913 г. по 31 октября 1914 года.



СОСТАВИЛЪ

Инженеръ-Гидротехникъ А. Д. Дубахъ,

при участіи технического персонала Бюро.

БОРИСОВЪ,

Паровая Типо-Литографія С. Ю. Каждана.

1914 г.

Дубах, Александр Давидович

Отчет по культур-гидротехническому бюро с 1-го ноября 1913 г. по 31 октября 1914 года / А. Д. Дубах // Доклады и отчеты по Агрономическому отделу IV Очередному Минскому Губернскому Земскому Собранию с приложениями. – Минскъ : Электро-типографія Я. А. Гринблата, 1914.

[Читать документ полностью](#)



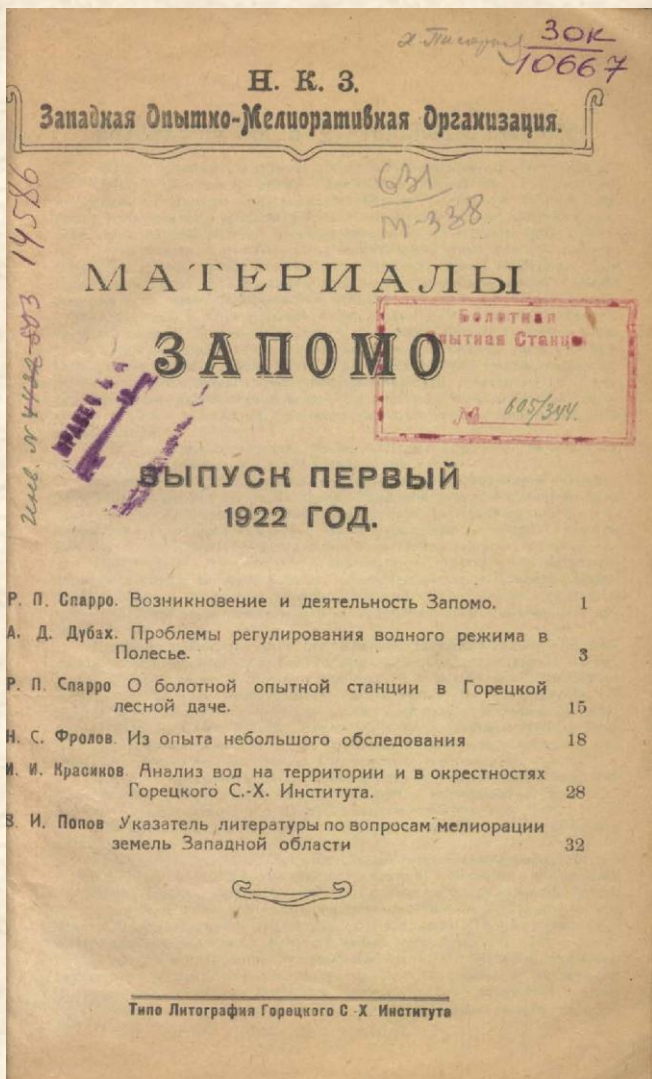
31 6197 607
0 789 4
0965/8

Д О К Л А Д
ИНЖЕНЕР-АГРОНОМА
А. Д. ДУБАХА
1917

Дубах, Александр Давидович.
Доклад инженер-агронома А. Д. Дубаха
[Электронный ресурс] / А. Д. Дубах. – Минск :
1917.

[Читать документ полностью](#)





31.6(072)
3-30 м. / I

Материалы ЗАПОМО [Электронный ресурс] /
Западная Опытно-Мелиоративная Организация
– Горки : Типолитография Горьцкого С.-Х.
Института, 1922.

Содержание:

Дубах, Александр Давидович. Проблемы
регулирования водного режима в Полесье / А. Д.
Дубах – С. 3-14.

[Читать документ полностью](#)





63(071)05)

Г 688 з. / 2

Записки=Запіскі [Электронный ресурс] / Горецкий Институт Сельского Хозяйства. – Горки : Типография и литография Горецкого Института С. Х. – Т. 2 : 1924. – 1925.

Содержание:

Дубах, Александр Давидович. История и действие первого дренажа в России / А. Д. Дубах – С. 15-31.

[Читайте документ полностью](#)



ба 3901

Н. К. З.

Западная Опытно-Мелиоративная Организация.

**МАТЕРИАЛЫ
ЗАПОМО**
выпуск третий
1924 год.

Дубах А. Д.	О расчетной норме стока для осушительных каналов	1
Кайгородов А. И.	Осадки, снеговой и ледяной покров Западной Области. Часть I-я: Осадки.	13
Ходорович П. А.	Геопедагогические съемки при изысканиях по мелиорации земель	110
Фролов Н. С.	Задачи мелиорации в связи с землеустройством в Западной Области	128
Дубах А. Д.	Изменение поперечного профиля осушительных каналов в торфяном грунте	155
Он-же	О линии грунтовых вод при осушении торфяного болота	161
Писарьков Х. А.	Наблюдения над водным режимом западин болота	180
Велико-Згарский А. А.	Краткие материалы совещания специалистов мелиораторов Западной Области	184
Киселев К. К.	Наблюдения над режимом ключа	193
Михаленко Д. М.	Мелиорация Гомельской губернии в 1924 г.	229
Кусов-Клюв	О произведенных в 1922-23 году работах и задачах по мелиорации земель в Витебской губернии	232
Михаленко Д. М.	О работе под'отдела с.-х. мелиорации Гомельского Губземотдела за 1922-23-й год	236
Перечень материала, готового к следующему выпуску		248

ГОРКИ
Типо-Литография с.-х. Института
1924.



631.6(072)

3-30 м. / 3

Материалы ЗАПОМО [Электронный ресурс] / Н.К.З. Западная Опытно-Мелиоративная Организация. – Горки : Типолитография С.-Х. института – Вып. 3 : 1924 год.

Содержание:

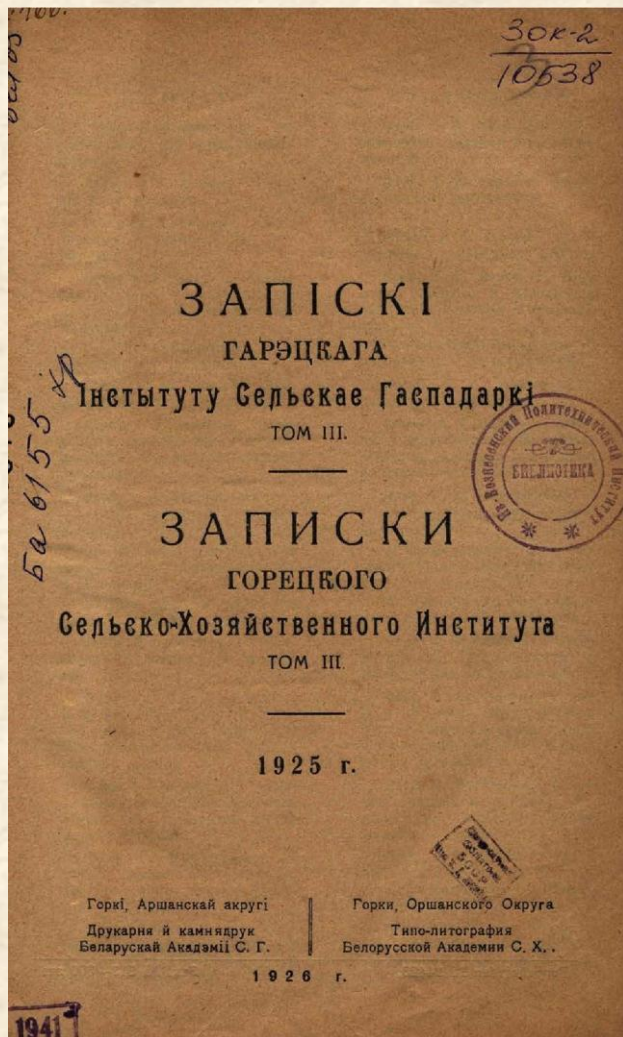
Дубах, Александр Давыдович. О расчетной норме стока для осушительных каналов / А. Д. Дубах. – С. 1

Дубах, Александр Давыдович. Изменение поперечного профиля осушительных каналов в торфяном грунте / А. Д. Дубах. – С. 155

Дубах, Александр Давыдович. О линии грунтовых вод при осушении торфяного болота / А. Д. Дубах. – С. 161

[Читайте документ полностью](#)





63(071)05
Г 688 з. / 3

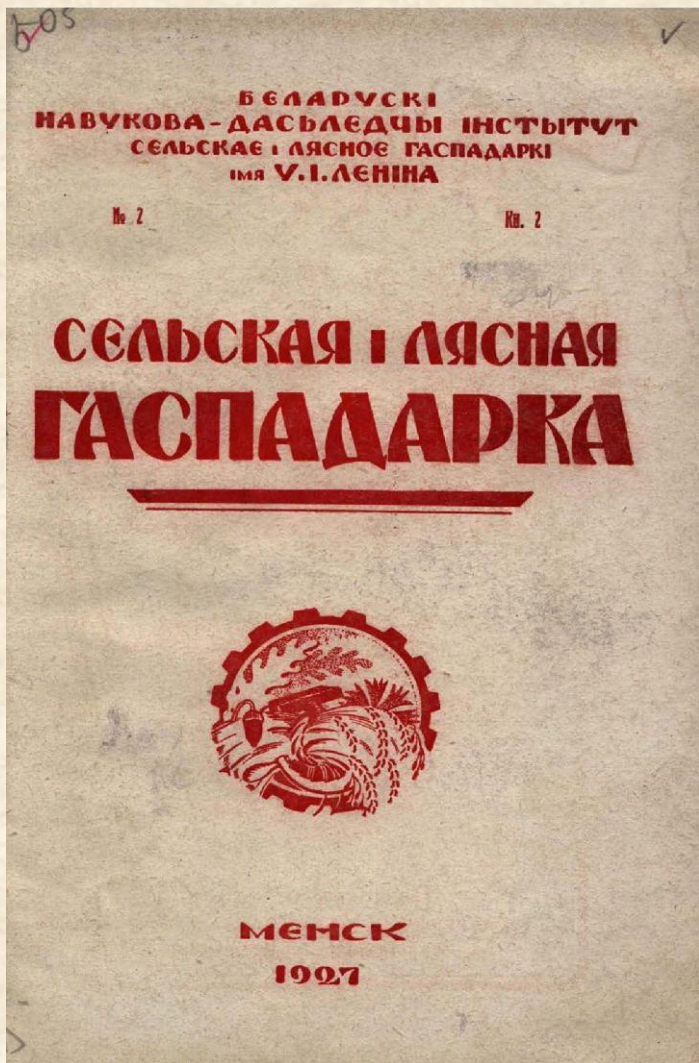
Записки [Электронный ресурс] / Горецкий
Сельскохозяйственный Институт. – Горки :
Типо-литография Белорусской Академии С. Х.
– Т. 3 : 1925 г. – 1926. ц.

Содержание:

Дубах, Александр Давыдович. Рост мохового
покрова, торфа и сосны на болоте в Горецкой лесной
даче в элементарной обработки / А. Д. Дубах. – С.
200

[Читая документ полностью](#)





63(072)

Б 43 с. і. / 2,

Сельская і Лясная Гаспадарка [Электронный ресурс] / Беларускі навукова-даследчы інстытут сельскай і лясной гаспадаркі імя У. І. Леніна, Народный Камісарыят Земляробства і Саюзу Сельгаслеспрацаўнікоў Беларусі. – Менск : Друкарня Інбелкульту – Кн. 2, № 2 : Жнівень-Кастрычнік. – 1927.

Содержание:

Дубах, Александр Давидович. Меліарацыя на Беларусі да 10-й гадавіны Кастрычнікавай рэвалюцыі / А. Дубах. – С .9

[Читатель документ полностью](#)



18
30к-23
13992
Пролетары усіх краін, злучайцеся!

Кн. 7

ВЕРАСЕНЬ—СЬНЕЖАНЬ

№ 5—6

СЕЛЬСКАЯ І ЛЯСНАЯ ГАСПАДАРКА

Выданьне Беларускага Навукова-Дасьледчага Інстытуту
Сельскае і Лясное Гаспадаркі імя У. І. Леніна,
Народнага Камісарыяту Земляробства і Саюзу Сель-
гаспеспрацаўнікоў Беларусі

МЭНСК

1928

63(072)

Б 43 с. і. / 7,5-6

Сельская і Лясная Гаспадарка [Электронны рэсурс] / Беларускі навукова-дасьледчы інстытут сельскай і лясной гаспадаркі імя У. І. Леніна, Народны Камісарыят Земляробства і Саюзу Сельгаспеспрацаўнікоў Беларусі. – Менск : Друкарня Беларускага Дзяржаўнага Выдавецтва (поўны тэкст). – Кн. 7, № 5-6 : Верасень-Сьнежань. – 1928.

Содержание:

Дубах, Александр Давыдович. Меліярацыя і калёнізацыя балот Прусіі / А. Д. Дубах. – С. 212-218

[Читатель документ полностью](#)



631.6

Д 79 о. б.

Дубах, Александр Давидович

Осушение болот открытыми канавами
[Электронный ресурс] : пособие для высш. учеб.
заведений и техникумов / А. Дубах, Р. Спарро. –
5-е изд., испр. и доп. – М.; Л. : Госиздат, 1930.

Осушение болот открытыми канавами
А. Д. Дубах и Р. Спарро
Пособие для высших учебных заведений и техникумов
(вместе с таблицей) с иллюстрациями
и приложениями
Москва-Ленинград
Госиздат
1930

[Читать документ полностью](#)



631.6

Д 79 с. м.

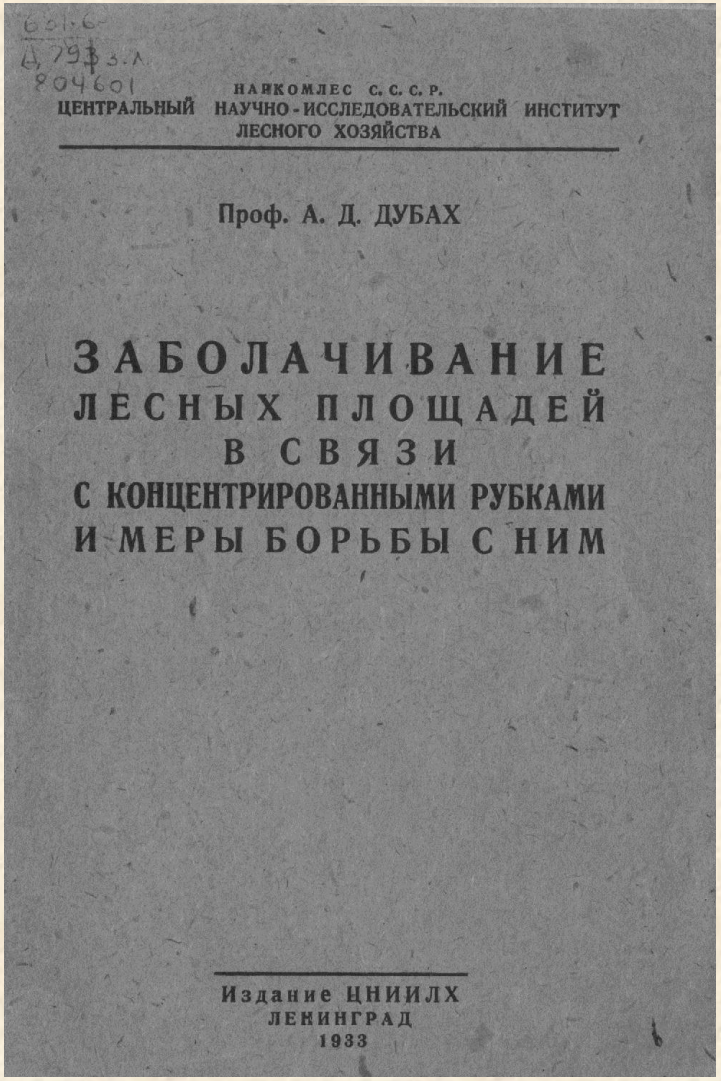
Дубах. Александр Давидович

Сельскохозяйственная мелиорация для агрономов и лесоводов [Электронный ресурс] : учеб. пособие / А. Д. Дубах. – 2-е изд. – М.; Л.: Госиздат, 1931.

Проф. А. Д. ДУБАХ
СЕЛЬСКОХОЗЯЙСТВЕННАЯ МЕЛИОРАЦИЯ
ДЛЯ АГРОНОМОВ И ЛЕСОВОДОВ
Издание второе
Москва 1931 Ленинград

[Читать документ полностью](#)





631.6

Д 79 з. л.

Дубах, Александр Давидович

Заболачивание лесных площадей в связи с концентрированными рубками и меры борьбы с ним [Электронный ресурс] / А. Д. Дубах. – Электрон. текстовые дан. – Л. : Издание ЦНИИЛХ, 1933.

[Читать документ полностью](#)



631.6
Д. 79 р. 8
510767

РЕЖИМ БОЛОТ БАЛТИЙСКОГО БАССЕЙНА,
ЕГО ИЗУЧЕНИЕ И НОРМЫ ОСУШЕНИЯ

Проф. А. Д. Дубах, 1933.
при участии инж. В. Н. Грамматина

IV ГИДРОЛОГИЧЕСКАЯ КОНФЕРЕНЦИЯ БАЛТИЙСКИХ СТРАН
ЛЕНИНГРАД, СЕНТЯБРЬ 1933.

РЕЖИМ БОЛОТ БАЛТИЙСКОГО БАССЕЙНА, ЕГО
ИЗУЧЕНИЕ И НОРМЫ ОСУШЕНИЯ.

Проф. А. Д. Дубах (СССР).
при участии инж. В. Н. Грамматина

§ I. Торфяные болота, занимающие на территории Союза Советских Республик обширные площади, оказывают разнообразное прямое и косвенное влияние на хозяйственную жизнь страны; так, прежде всего, прямое влияние торфяных болот на построение хозяйства и промышленности страны осуществляется в том, что:

1. Торфяные болота являются источником огромного запаса топлива, т. к. один гектар торфяной залежи мощностью в 2 метра эквивалентен по числу калорий 13 гектарам площади спелого леса; это обстоятельство дает возможность основывать на торфяных массивах крупные промышленные предприятия и сосредоточивать выработку электро-энергии;

2. Торфяные болота, содержа практически неограниченные запасы органического вещества, являются, при осушении и внесении минерального удобрения, плодороднейшими землями, дающими урожай до восьми тонн воздушно-сухого сена из травяных смесей;

3. И, наоборот, торфяное болото в естественном своем состоянии является непродуктивной площадью для жизни животных, и человека, трудно преодолимой преградой для передвижения и опасным соседством культурных земель, стремящимся увеличить за счет этих земель свою площадь.

Косвенные отражения болотного массива на жизнь человека выражаются в том, что болото влияет на климат окружающего района, на питание рек и на санитарные условия района.

Поэтому совершенно ясно, что делу изучения болот в СССР уделяно заметное место, причем преимущественно, конечно, внимание было направлено на вопросы использования их под с.-х. культуры и под выработку торфа. В настоящее время основными пунктами изучения болот в Европейской части СССР являются:

[Читайте документ полностью](#)



631.6

Д 79 р. б.

Дубах, Александр

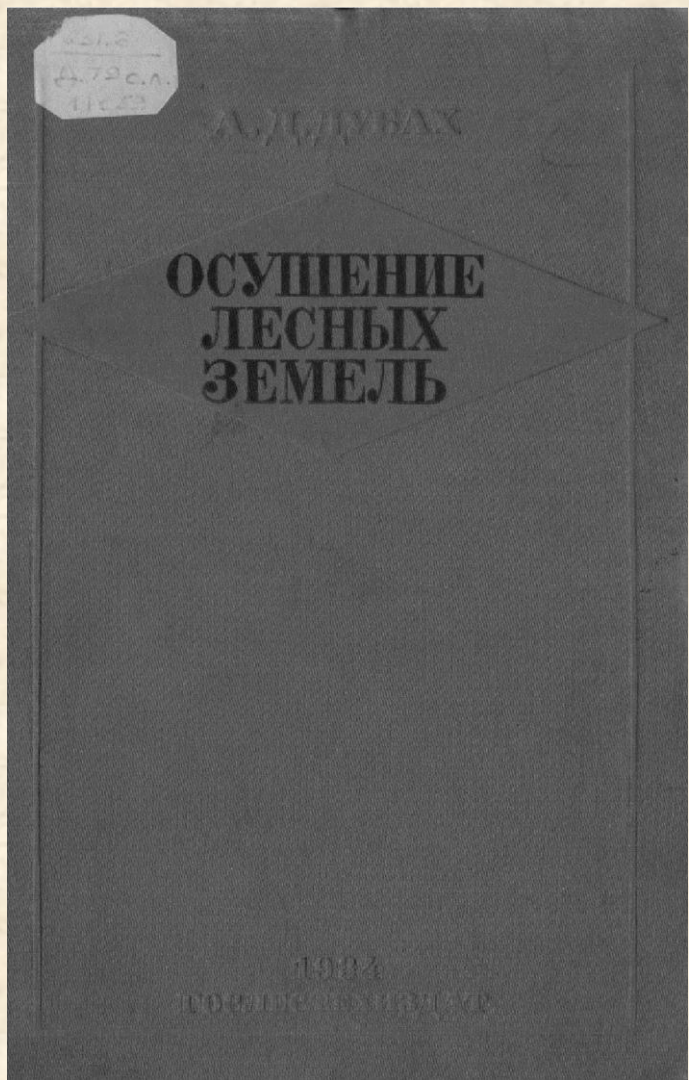
Давидович

Режим болот Балтийского
бассейна, его изучение и
нормы осушения

[Электронный ресурс] / А. Д.

Дубах, В. Н. Грамматин. –

Электрон. текстовые дан. –
Л. : 1933.



631.6

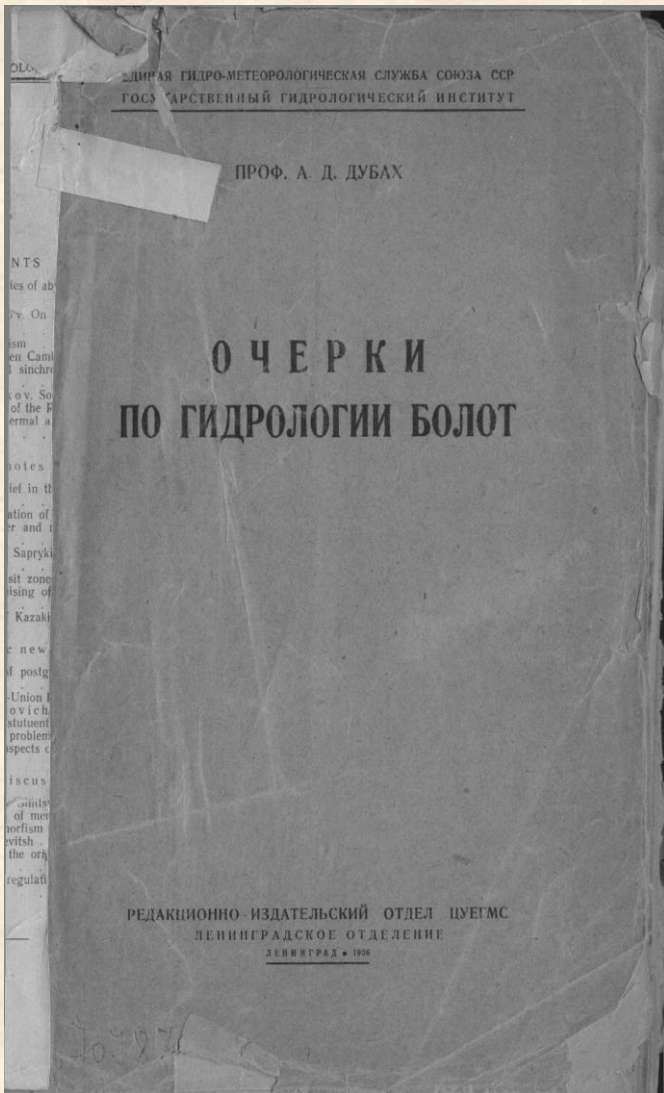
Д 79 о. л.

Дубах, Александр Давыдович.

Осушение лесных земель с основами гидротехники [Электронный ресурс] : учеб. для Лесотехнических ВТУЗ-ов / А. Д. Дубах; Наркомлес Союза ССР. – Л.: Гослестехиздат, 1934.



[Читать документ полностью](#)



551.481.2

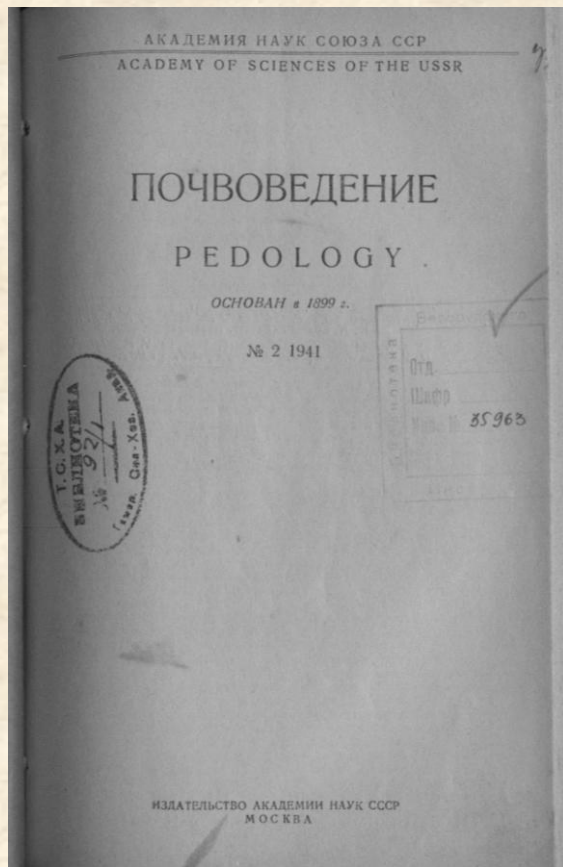
Д 79 о. п.

Дубах, Александр Давидович.

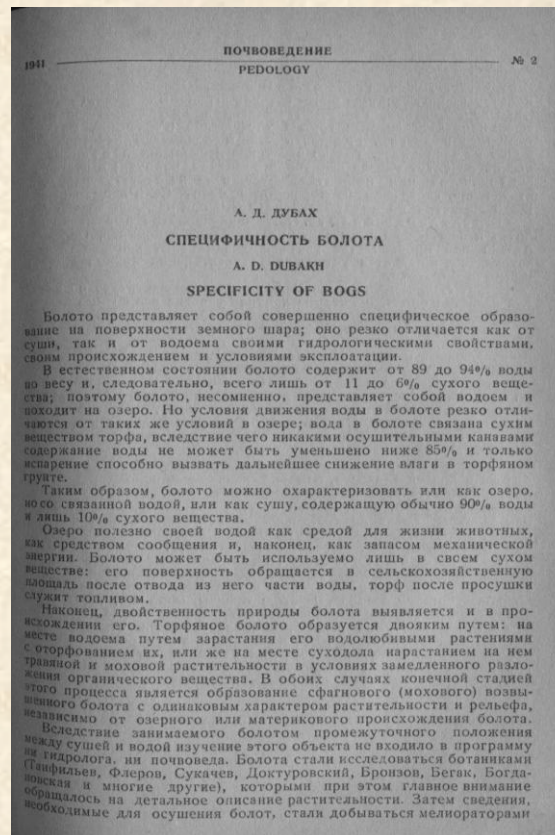
Очерки по гидрологии болот [Электронный ресурс] / А. Д. Дубах; Единая гидрометеорологическая служба Союза ССР, Гос. гидрологический ин-т. – Л. : Редакционно-издательский отдел ЦУЕГМС СССР. Ленинградское отд-ние, 1936.

[Читать документ полностью](#)





Дубах, Александр Давидович Специфичность болота / А. Д. Дубах // Почвоведение. – 1941. – №2. – С. 3-12.



[Читать документ полностью](#)



631.6
Д-69 г.м.

пр №

Проф. А. Д. ДУБАХ
Доктор с.-х. наук

Ур

ГИДРОТЕХНИЧЕСКИЕ
МЕЛИОРАЦИИ
ЛЕСНЫХ ЗЕМЕЛЬ

Допущено Всесоюзным комитетом по
делам высшей школы при СНК СССР
в качестве учебника для вузов

Белорусского
631.6
Шифр Д. 79 г.м.
Инд. № 7389
Институт

7389 156XII.

МОСКВА ГОСЛЕСТЕХИЗДАТ 1945

631.6

Д 79 г. м.

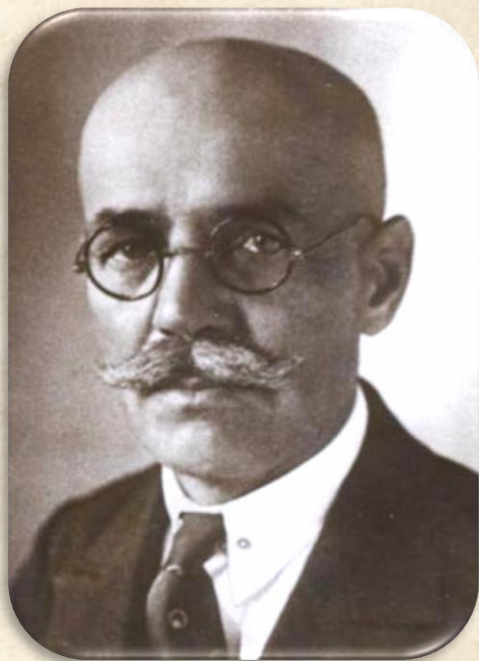
Дубах, Александр Давидович
Гидротехнические мелиорации лесных земель
[Электронный ресурс] : учебник / А. Д. Дубах. –
М.: Гослестехиздат, 1945.

[Читать документ полностью](#)



Мельник Степан Павлович

1883 – 1938



Окончил Петербургский лесной институт. С 1914 по 1919 гг. преподавал в Харьковском институте сельского и лесного хозяйства.

В 1923 – 1926 гг. работал профессором в Горецком сельскохозяйственном институте, Белорусской академии сельского и лесного хозяйства.

В 1926 г. был назначен директором Центральной лесной опытной станции БССР, а с 1933 по 1938 гг. работал директором Центрального ботанического сада АН БССР.

В 1935 г. защитил докторскую диссертацию.

В 1936 г. избран членом-корреспондентом АН БССР.

Разработал программы и инструкции по лесофенологическим наблюдениям, провел типологическое изучение лесов БССР, дал классификацию типов лесов БССР с учетом плодородия и влаги почвы.

28 февраля 1938 г. был арестован органами НКВД БССР и в 1938 г. расстрелян. Реабилитирован 9 августа 1957 г.

Опубликовал более 70 научных трудов, в т. ч. 4 монографии.

Зок-3 / 163459 ✓
10538

Пролетарій усіх краєв, злучайцеся!

ЗАПІСКІ

ГАРЭЦКАГА

Інстытуту Сельскае Гаепадаркі

ТОМ II

MITTHEILUNGEN

des Gorky'schen

landwirthschaftlichen Instituts

BAND

1924 г.

Горкі, Аршанскай вобласці.
Друкарня і камп'ютер
Гарэцкага Інстытуту С. Г.

Gorky, Kreisbezirk Orscha,
Weissrussland.
Typolithographische Anstalt
des Gorky'schen ldw. Instituts.

1925 г.

63(071)05)

Г 688 з. / 2

Записки=Запіскі [Электронный ресурс] / Горецкий
Институт Сельского Хозяйства. – Горки :
Типография и литография Горецкого Института С.
Х. – Т. 2 : 1924. – 1925.

Содержание:

Мельник, Степан Павлович. Плодоносящие
деревья и кустарники окрестностей г. Горы-Горок /
С. П. Мельник

[Читайте документ полностью](#)



Проф. С. П. Мельник.



ТАБЛИЦЫ

для определения главнейших
деревьев и кустарников.

- 1) по почкам и побегам,
- 2) по семенам и плодам,
- 3) по шишкам хвойных.

(ПОСОБИЕ ДЛЯ СТУДЕНТОВ)



634.9

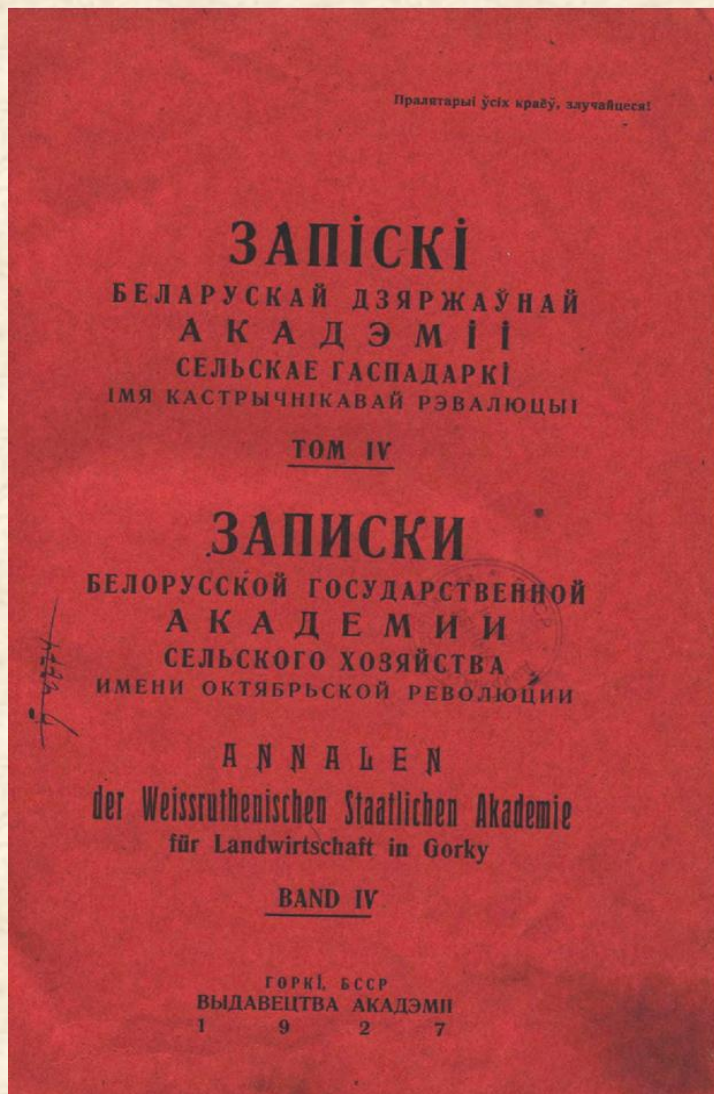
М 482 т. д.

Мельник. Степан Павлович

Таблицы для определения главнейших
деревьев и кустарников: 1) по почкам и
побегам, 2) по семенам и плодам, 3) по
шишкам хвойных [Электронный ресурс] :
пособие для студентов / С. П. Мельник. –
Горки, 1925 (Друкарня Беларускай Дзяржаўнай
Акадэміі С.Г.).

[Читайте документ полностью](#)





63(071)05)
Б 437 з. / IV

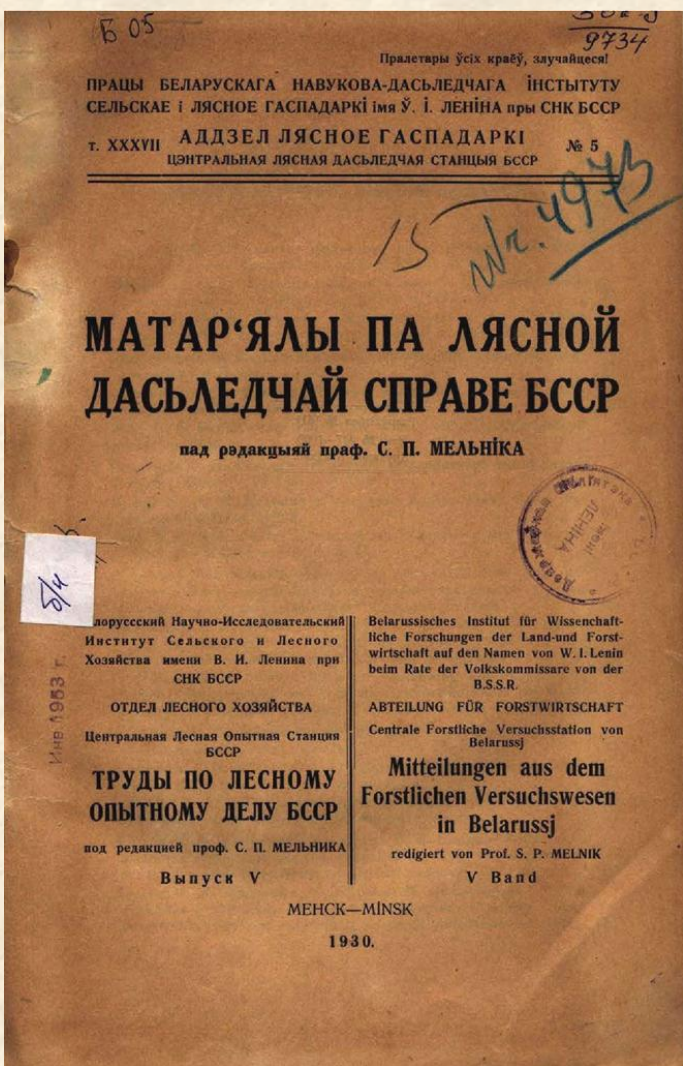
Записки=Запіскі [Электронный ресурс] /
Белорусская государственная академия
сельского хозяйства. – Горкі – Т. IV. – 1927.

Содержание:

Мельник, Степан Павлович. Время наступления
главнейших фаз развития у деревьев в
зависимости от высоты над уровнем моря / С. П.
Мельник. – С. 99.

[Читатель документ полностью](#)





63(072)

Б 43 п. / V

Працы [Электронный ресурс] / Беларускі навукова-дасьледчы інстытут сельскай і лясной гаспадаркі імя У. І. Леніна, Адзел лясной гаспадаркі, Цэнтральная лясная дасьледчая станцыя БССР; ред. С. П. Мельнік. – Менск : Вып. V : Матар'ялы па Лясной Дасьледчай справе БССР. – 1930.

Содержание:

Мельник, Степан Павлович. Научные работы по Центральной Лесной Опытной Станции Белоруссии в 1927-28 г. / С. П. Мельник. – С. 20.
Мельник, Степан Павлович. Проект заложения Минского Дендрологического парка / С. П. Мельник. – С. 71.
Мельник, Степан Павлович. Программа исследования типов насаждений в лесах БССР / С. П. Мельник. – С. 80.

[Читайте документ полностью](#)



Алексеев Евгений Кузьмич

1884 – 1972



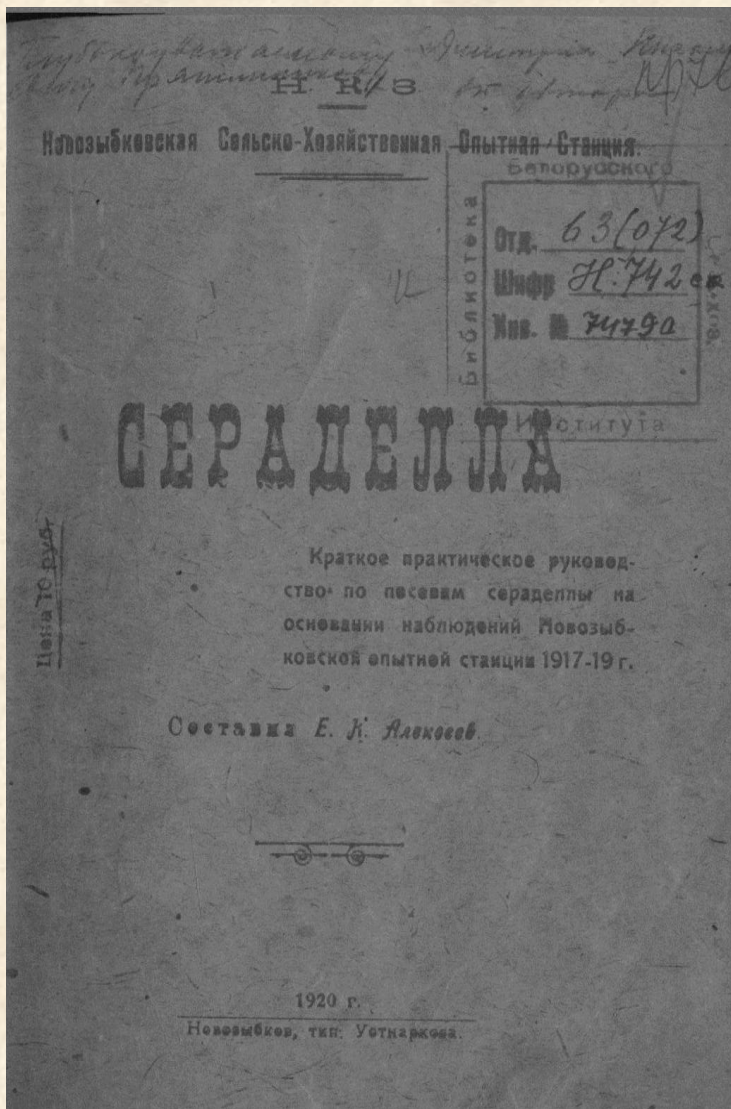
В 1903 г. окончил Казанский учительский институт, затем в 1911. Высшие сельскохозяйственные курсы в Петербурге. С 1916 г. – директор Новозыбковской сельскохозяйственной опытной станции. **С 1928 по 1930 г. – профессор, заведующий кафедрой общего земледелия Белорусской академии сельского и лесного хозяйства.**

В 1929 – 1930 гг. член ЦИК БССР. Арестован 29.09.1930 г. Осужден по постановлению коллегии ОГПУ СССР 23.07.1931 года за «контрреволюционную деятельность» к 5 годам заключения. 19.10.1932 г. его дело было прекращено, а он был освобожден и реабилитирован.

В 1936 г. защитил докторскую диссертацию.

С 1937 г. работал профессором, заведующим кафедрой в Московском зоотехническом институте. В 1955-1959 гг. – профессор, заведующий кафедрой Всесоюзного сельскохозяйственного института заочного образования. Одновременно с 1946 года – заведующий отделом Белорусского НИИ земледелия.

В 1940 г. избран академиком АН БССР. Под руководством Е. К. Алексеева разработана новая агротехника возделывания семенных посевов люпина с применением химической дефолиации, что содействовало возникновению полностью механизированной технологии возделывания люпина на зерно.



63(072)

Н 742 с. к.

Сераделла. Краткое практическое руководство по посевам сераделлы на основании наблюдений Новозыбковской опытной станции 1917-19 г. [Электронный ресурс] / Новозыбковская сельскохозяйственная опытная станция, Н.К.З. ; сост. Е. К. Алексеев. – Электрон. текстовые дан. – Новозыбков : Тип. Уотнаркова, 1920.

[Читать документ полностью](#)



Кедров-Зихман Оскар Карлович

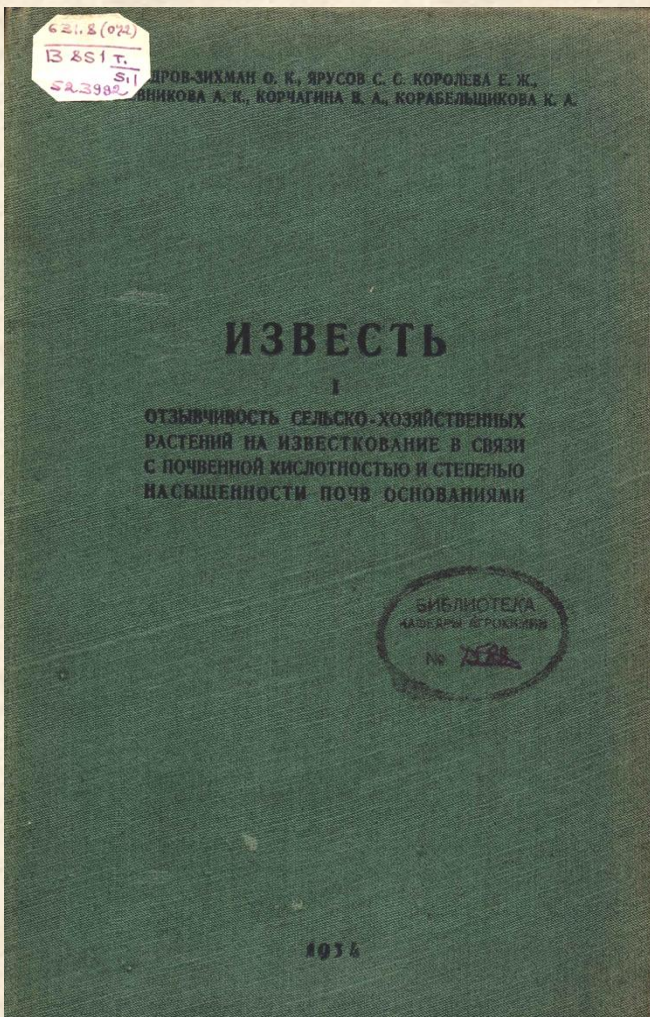
1885 – 1964



В 1913 г. окончил Киевский университет. Работал агрономом-практикантом Департамента земледелия (1913 – 1914 гг.) и Киевского губернского земства (1914 – 1915 гг.), агрохимиком Мироновской селекционно-опытной станции (1915 – 1917 гг.). В 1917 – 1920 гг. – ассистент Киевской областной сельскохозяйственной опытной станции, заместитель заведующего Киевского губземотдела и заведующий отделом сельскохозяйственного образования Губпрофобразования. С 1920 по 1921 год – ассистент Киевского политехнического института.

С 1921 по 1930 год заведовал кафедрой агрохимии и почвоведения в Горецком сельскохозяйственном институте, а затем – в Белорусской академии сельского и лесного хозяйства. Принимал активное участие в организации Всесоюзного института удобрений (1931 г.) и создал в нем лабораторию известкования почв, которой и руководил. **В 1931 г. избран академиком АН БССР, а в 1935 – академиком ВАСХНИЛ.** С 1931 по 1963 гг. – руководитель лаборатории известкования почв Всесоюзного НИИ удобрений и агропочвоведения. В 1934 г. стал доктором сельскохозяйственных наук, а в 1936 г. – доктором химических наук.

В 1940 году присвоено звание заслуженного деятеля науки БССР.



631.8(072)
В 851 т. / 5, I

Труды [Электронный ресурс] / Всесоюзный научно-исследовательский институт удобрений, агротехники и агропочвоведения имени К. К. Гедройца, С.С.С.Р. – Н.К.З., Академия сельскохозяйственных наук имени В. И. Ленина. – М. : Издание ВИУА имени К. К. Гедройца. – Вып. 5 : Известь, ч. I : Отзывчивость сельскохозяйственных растений на известкование в связи с почвенной кислотностью и степенью насыщенности почв основаниями / О. К. Кедров-Зихман [и др.] ; ред.: И. Г. Дикусар, О. К. Кедров-Зихман, С. С. Ярусов. – 1934.

[Читайте документ полностью](#)



Белорусского
6318/072
Ис. № 14458
Института

ИЗВЕСТИЯ

II

Коп. ежк

Бела и 14158

нр 76
Кор

Редколлегия: И. Г. Дикусар, О. Н. Кедров-Зихман, С. С. Ярусов

Издание ВИАУА им. К. К. Гедройца Москва 1935

Кедров-Зихман, Оскар Карлович.

К методике определения доз извести по гидролитической кислотности / О. К. Кедров-Зихман, А. А. Осина // Труды / Всесоюзный научно-исследовательский институт удобрений, агротехники и агропочвоведения им. К. К. Гедройца. — М. : Издание ВИАУА им. К. К. Гедройца, 1935. — Вып. 9 : Известия. — С. 92-106.

К МЕТОДИКЕ ОПРЕДЕЛЕНИЯ ДОЗ ИЗВЕСТИ ПО ГИДРОЛИТИЧЕСКОЙ КИСЛОТНОСТИ

О. К. Кедров-Зихман и А. А. Осина.

Одним из важнейших мероприятий по химизации сельскохозяйственного земледелия СССР, проводимой согласно постановлению ЦКПКИ и правительства с целью решающего повышения урожайности зерновых и овощных культур, является известкование почв.

Особое значение имеет известкование почв в неперенасыщенном кальцием СССР, где преобладают почвы, пониженные основаниями с повышенной кислотностью, пригодной для возделывания большинства сельскохозяйственных растений.

Правильное проведение известкования этих почв должно кардинальным образом улучшить их агрохимические свойства и создать условия, при которых минеральные и органические удобрения дадут значительно большее прибавление урожая, чем на неизвесткованных почвах.

Такое огромное значение известкования почв обуславливается той исключительной ролью, которую они играют в жизни почв при развитии растений. Каждый элемент совершенно особое место на почвах играет во время жизни на растительности (подземную, и на поверхности); это организменный метод, при котором растениям которых easiest обмен в почве получается благоприятные условия для развития растений», говорит К. К. Гедройца и.

Наконец, при известковании одних и тех же почв еще не будут обладать идентичными агрохимическими свойствами; при оптимальном составе обменных катионов необходимо, чтобы наряду с кальцием в подкисленном почвенном комплексе были также и другие катионы. Но при этом среди обменных катионов кальция должен играть особенно важную роль. Поэтому при определении состава обменных катионов природных почв особенно важно установить наилучшее соотношение между обменным кальцием и другими обменными катионами. Поэтому анализировала воеводина академиком К. К. Гедройца и традиционная основная проблема неразрешима системы обменных катионов природных почв для большинства почвенных типов и равностей является в основном путем их известкования и гипсования. Известкование почв с высоким уровнем содержания обменного водорода должно ставить себе прежде всего целью создать оптимальное соотношение в подкисленном почвенном комплексе между обменным кальцием и обменным водородом. Угол обменной водород при избыточном содержании в почве и является главным взаимосвязанным организменным свойством таких почв, тем не менее для создания почв с оптимальными для развития многих растений системами необходимо, чтобы этот катион в небольших количествах присутствовал и в подкисленном почвенном комплексе. Следовательно, известкование почв должно ставить себе целью затенение основной массы обменного водорода до неограниченного почвенного комплекса, но не влиять угнетения его.

Почему при правильном известковании почв точность установления дозы известки имеет крайне важное значение. При внесении известки в почву в недостаточном или избыточном количествах известкование не дает полного эффекта, а в некоторых случаях даже дает отрицательный эффект.

Однако, несмотря на то, что известкование почв в настоящее время во многих странах производится с самым широким масштабом и поэтому на то, что теоретическая сторона вопроса при сложнейшем теоретическом известковании почв достаточно ясна, в практике сельского хозяйства вопрос о дозах известки разрешается в высшей степени трудно.

Для получения вполне точного ответа относительно потребности почв в известке необходимо принимать во внимание содержание всех заменимых катионов в подкисленном почвенном комплексе.

Однако, в большинстве случаев с недостаточной для практических целей точностью задачу можно решить более простым способом. В частности можно позволить принимать более простой подход при установлении доз известки для неперенасыщенных основаниями почв с избыточным содержанием обменного водорода и достаточным содержанием водорода и подкисляемых почвенных комплексов.

Так как согласно учению академика К. К. Гедройца при оптимальном для большинства с.с. почвенных систем обменных катионов содержании обменного водорода в подкисленном почвенном комплексе должно быть очень мало по сравнению с содержанием главного обменного катиона кальция, то для таких неперенасыщенных оснований почв при достаточном содержании водорода известка в подкисляемых почвенных комплексах можно установить по величине, ориентируясь на количество известки, которое для замены основной массы обменного водорода на кальций и устранение избыточной почвенной кислотности.

Для целого ряда почвенных почв с избыточным подкисляющим комплексом, у которых значительная часть обменного водорода может быть вытеснена из подкисляющего почвенного комплекса обменным водородом, в процессе известкования при правильном известковании почв необходимо принимать во внимание также содержание обменного водорода. Однако, можно считать, что таких почв сравнительно немного. В большинстве же случаев при известковании не перенасыщенных оснований почв с избыточной кислотностью известка, вода и известка должны устанавливаться с достаточной для практических целей точностью по почвенной кислотности. Поэтому считалось, что большая часть методов ориентации доз известки основана на определении почвенной кислотности. В частности, при этом методе базируется на принципе определения гидролитической кислотности.

Из оставшихся в настоящей статье по вопросу о порядке гидролитической кислотности, представляющей собой сложное явление (почва может быть даже удельно известная в дальнейшем и другим путем), мы сейчас ограничимся тем указанием, что для практических целей следует принять определенную дозу известки по гидролитической кислотности для неперенасыщенных оснований почвенных почв в общем порядке.

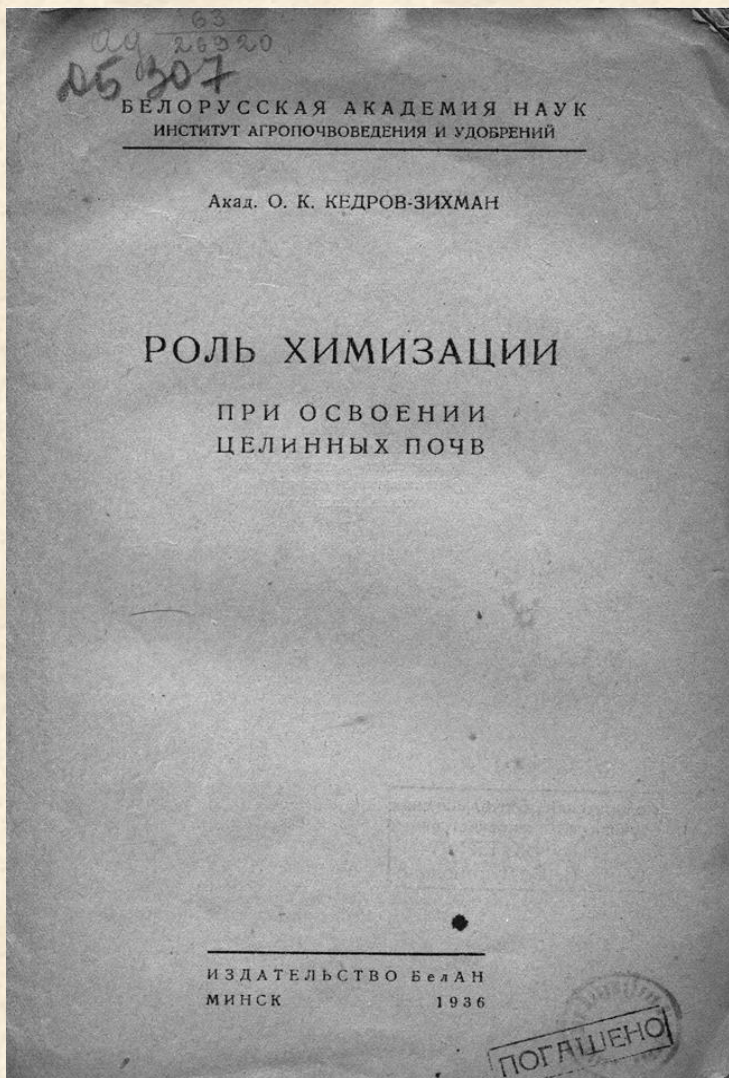
1. Обычно применяются в настоящее время методы установления дозы известки, основанные на этом принципе, согласно данным ряда исследований не является достаточно точными. Так, при применении наиболее распространенного и простого метода определения потребности почв в известке Валлея и других исследователей выдвинуто, что почвенные коэффициенты, которые дает Валлея для определения почвенной кислотности по величине почвенной кислотности при определенном содержании почв в растворе при отношении Г:2,5 для многих почв не соответствуют действительным коэффициентам, установленным путем проведения почв на вершине до полного выщелачивания всей известки.

В виду тех ошибок, которые вытекают из связи с результатами упомянутых выше исследований относительной точности современных методов определения потребности почв в известке по гидролитической кислотности, была проведена в лаборатории группы Известки Всесоюзного Института Удобрений и Агропочвоведения методическая работа с целью изучения этих методов.

Работа эта была выполнена нами на службе Белорусской Академии Наук и Коллегии Удобрений Народного Комитета СССР. При выполнении ее мы ставили себе целью проверить точность упомянутых методов определения гидролитической кислотности и известки в случае избыточности соответствующие значения в эти методы. Для этого мы сравнили данные, полученные нами по методу Валлея и по методу широких отношений, с данными, получен-

Читайте документ
полностью





631.45

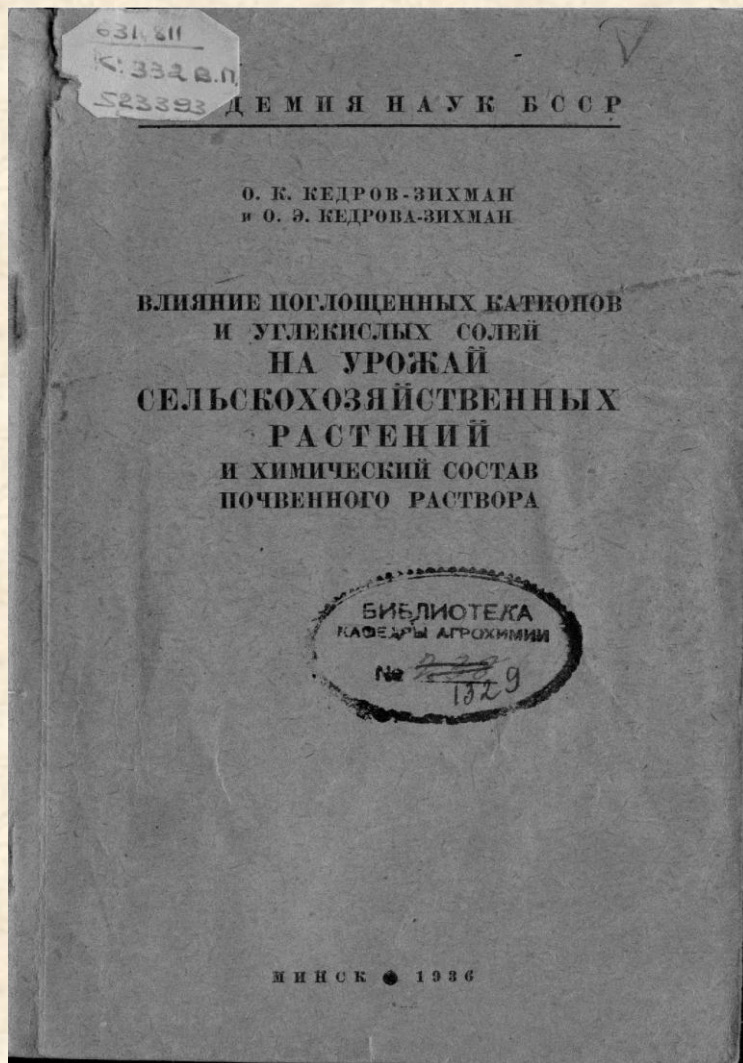
К 332 р. х.

Кедров-Зихман, Оскар Карлович

Роль химизации при освоении целинных почв
[Электронный ресурс] / О. К. Кедров-Зихман;
Белорусская академия наук, Институт
агрочвоведения и удобрений. – Минск : 1936.

[Читать документ полностью](#)





631.811
К 332 в. п.

Кедров-Зихман, Оскар Карлович.
Влияние поглощенных катионов и углекислых солей на урожай сельскохозяйственных растений и химический состав почвенного раствора [Электронный ресурс] / О. К. Кедров-Зихман, О. Э. Кедрова-Зихман ; Акад. наук БССР, Ин-т агропочвоведения и удобрений. – Электрон. текстовые дан. – Минск : Акад. наук БССР, 1936.

[Читать документ полностью](#)



му сроку отвечает на высоких градусах влажности. Листовая поверхность фосфора имеет высокий процент пророста на всех фонов влажности, но наибольшая при 60 и 90%.

Валлий также дает заметное увеличение на всех фонов влажности. Большое увеличение листовой поверхности от подкормки гречи элементами — NPK (в четыре раза) — имеет место на всех градусах влажности. Листовая поверхность в этом варианте была равна:

при 40% влажности	3746 см ²
60% "	4331 "
90% "	3406 "

а то время, как контрольные растения имели на соответствующих фонов 2768 см², 3321 см² и 1187 см².

Валлине подкормки на длину черешка наиболее заметно при 90% фонов влажности, где элементы по своей эффективности распределяются так:

$$N > P > K$$

Меньшие градуса влажности дают и меньший пророст семян черники по листовому питанию.

Фосфор и калий при 40 и 60% влажности фова уменьшают длину черешка.

Вопрос о том, за счет чего происходит все эти изменения листовой поверхности при подкормке, может быть рассмотрен двумя:

- 1) или за счет прямого недостатка исследуемого элемента,
 - 2) или за счет того, что при таком недостатке одного элемента другие из питательного раствора, более активно поступают в растение и идут на создание нового количества зеленых частей растения.
- Очевидно, имеет место и то и другое явление, отражающееся в конечном итоге на строении всего растительного организма.

Выводы

1. Транспирационный коэффициент сахарной свеклы при внесении питательных веществ в период вегетации (в подкормке) уменьшается.

2. По эффективности воздействия подкормки на уменьшение транспирационного коэффициента сахарной свеклы элементы распределяются в следующей раз-

при 40% фова влажности	= P > K > N
60% "	= P > K > N
90% "	= P > N > K

3. Защитная роль против избыточного испарения воды растениям принадлежит фосфору.

Действие азота в этом отношении при обычных условиях влажности — минимальное.

4. Внесение части питательных веществ в период вегетации увеличивает ассимиляционную поверхность, способствует лучшему развитию свеклы и в конечном итоге — увеличению урожайности.

ЛИТЕРАТУРА

1. Пряхинский Д. Н. Учение об удобрении. 1922.
 2. Расселл Э. Дж. Почвенные условия и рост растений. 1931.
 3. Селлерс Г. и Гейс Г. Вост. Zische, Bd. XXV, 1933.
 4. Сажин В. С. Курс биологической химии. 1933.
 5. Курбачкин З. И. Тр. ШИИС, вып. 18, 1934.
 6. Оларди и Курсаков. Журнал Сель. пром. № 7—8, 1932.
 7. Lindberg H. D. Mitteilungsheft, N. 29 (1935).
 Воронежская областная опытная станция сельскохозяйственного полеводства Ст. Липовка, Липовский ж. д.

Авторы: О. К. КЕДРОВ-ЗИХМАН, А. А. ОСИНА, С. М. МИЛОЖЕВА,
 М. Г. ДАНКОВА-АНОХИНА

ЗНАЧЕНИЕ МАГНИИ И МИКРОЭЛЕМЕНТОВ ПРИ СОЧЕТАНИИ ИЗВЕСТКОВАНИЯ ПОДЗОЛИСТЫХ ПОЧВ С ВОЗДЕЛЫВАНИЕМ ЛЮПИНА

До сих пор еще далеко не выяснено отношение этих растений к известкованию. В частности, это относится и к важнейшей сидеральной культуре — люпину.

В прежних исследованиях по этому вопросу получены противоречивые результаты (1—23).

Согласно литературным данным, различные авторы объясняют отрицательное действие известки на люпин, главным образом, следующими причинами:

1. Люпин может страдать в результате вымывания реакции питательной среды при известковании, причем некоторые авторы считают, что в связи с этим повышается и реакция сока в самом растении.
2. Отрицательное действие известки на люпин вызывается понижением концентрации мола кальция в питательной среде под влиянием известкования.
3. Отрицательное действие известки на люпин вызывается также недостатком железа, так как под влиянием известки ухудшаются условия поступления железа в растение.
4. Отрицательное действие известки на люпин также ухудшается под влиянием известкования почвы.
5. Отрицательное действие известки на люпин связано с созданием при известковании почвы неблагоприятного соотношения между железом и марганцем в растении.
6. Отрицательное действие известки на люпин обуславливается недостатком марганца, условия поступления которого в растение также ухудшаются под влиянием известкования высокой концентрацией ионов аммония в почвенном растворе. В результате этого в проростках люпина накапливается большое количество аммиака, который, вследствие бедности этих проростков углеводами, не может быть связан в сложные азотсодержащие органические соединения.
7. Отрицательное действие известки на люпин является результатом известкования еще далеко не страдая от известкования люпин при дождевой высокой дозах.

Параллельно с этим возникли сомнения об отношении люпина к известкованию еще далеко не разрешены, хотя уже выданы ряд связанных с этим вопросов отдельных, отдельных авторов.

Мы решили подойти к изучению вредного действия известки на люпин с новой точки зрения, базируясь на результатах прежних исследований, проведенных под руководством О. К. Кедрова-Зихмана по вопросу о значении состава подзолистых катионов для роста и развития различных с.-х. растений при известковании подзолистых почв.

Кедров-Зихман, Оскар Карлович
 Значение магния и микроэлементов при сочетании известкования подзолистых почв с возделыванием люпина / О. К. Кедров-Зихман // Доклады Всесоюзной Академии сельскохозяйственных наук им. В. И. Ленина. — 1938. — Вып.8. — С. 13-23.

Читайте документ полностью



ВСЕСОЮЗНАЯ АКАДЕМИЯ С.-Х. НАУК им. В. И. ЛЕНИНА
ВСЕСОЮЗНЫЙ ИНСТИТУТ УДОБРЕНИЙ, АГРОТЕХНИКИ
И АГРОПОЧВОВЕДЕНИЯ им. К. К. ГЕДРОЙЦА

ВЕСТНИК СЕЛЬСКОХОЗЯЙСТВЕННОЙ НАУКИ

УДОБРЕНИЕ, АГРОТЕХНИКА
И АГРОПОЧВОВЕДЕНИЕ

(ИЗВЕСТКОВАНИЕ И ГИПСОВАНИЕ ПОЧВ)

РЕДАКЦИОННАЯ КОЛЛЕГИЯ:
И. И. БЕЛОНОЖКО, А. П. ВЛАДИМИРОВ (зам. отв.
редактора), А. И. ДУЩЕЧКИН, акад. О. К. КЕДРОВ-
ЗИХМАН, акад. В. П. МОСОЛОВ (отв. редактор),
акад. Д. И. ПРЯНИШНИКОВ, Г. И. ПАРЛОВ,
И. И. УСАЧЕВ, акад. И. В. ЛЮШКИН.

Выпуск 2

1941

ОГИЗ

ГОСУДАРСТВЕННОЕ ИЗДАТЕЛЬСТВО
КОЛХОЗНОЙ И СОВХОЗНОЙ ЛИТЕРАТУРЫ
«Сельхозгиз» — 1941 — МОСКВА

Кедров-Зихман, Оскар Карлович
Отношение картофеля к известкованию
почвы / О. К. Кедров-Зихман, А. Н.
Землемерская, Х. К. Асаров // Вестник
сельскохозяйственной науки. Удобрение,
агротехника и агропочвоведение
(известкование и гипсование почв). – 1941. –
Вып. 2. – С. 3-18.



[Читать документ полностью](#)

Попов Василий Васильевич

1887 – 1955



В 1911 г. окончил Московский межевой институт. По окончании военной службы в 1912 г. В. В. Попов начал свою трудовую деятельность преподавателем геодезии в Пензенском таксаторском училище. В 1914 г. был призван в действующую армию, после демобилизации в 1918 г. вновь возвратился в Пензенское таксаторское училище, преобразованное в Практический землеустроительный институт. В 1924 г. В. В. Попов назначен преподавателем геодезии Днепропетровского землеустроительного техникума.

С 1928 г. – профессор, заведующий кафедрой геодезии Белорусской академии сельского и лесного хозяйства. В 1933 – 1934 гг. работал деканом землеустроительного факультета.

В годы Великой Отечественной войны и до 1949 г. заведовал кафедрой высшей геодезии Новосибирского института инженеров геодезии, аэрофотосъемки и картографии.

В 1949 г. приезжает в БССР и работает профессором Белорусского лесотехнического и Белорусского политехнического институтов.

В 1950 г. избран академиком АН БССР. С 1951 г. – академик, секретарь отделения физико-математических наук АН БССР.

АГРОНОМ

**ОБЩЕСТВЕННО-ПРОФЕССИОНАЛЬНЫЙ
И НАУЧНО-ПРОИЗВОДСТВЕННЫЙ ЖУРНАЛ
ВСЕСОЮЗНОЙ И МОСКОВСКОЙ
АГРОНОМИЧЕСКИХ СЕНЦИЙ
ВСЕРАБОТЗЕМЛЕСА**

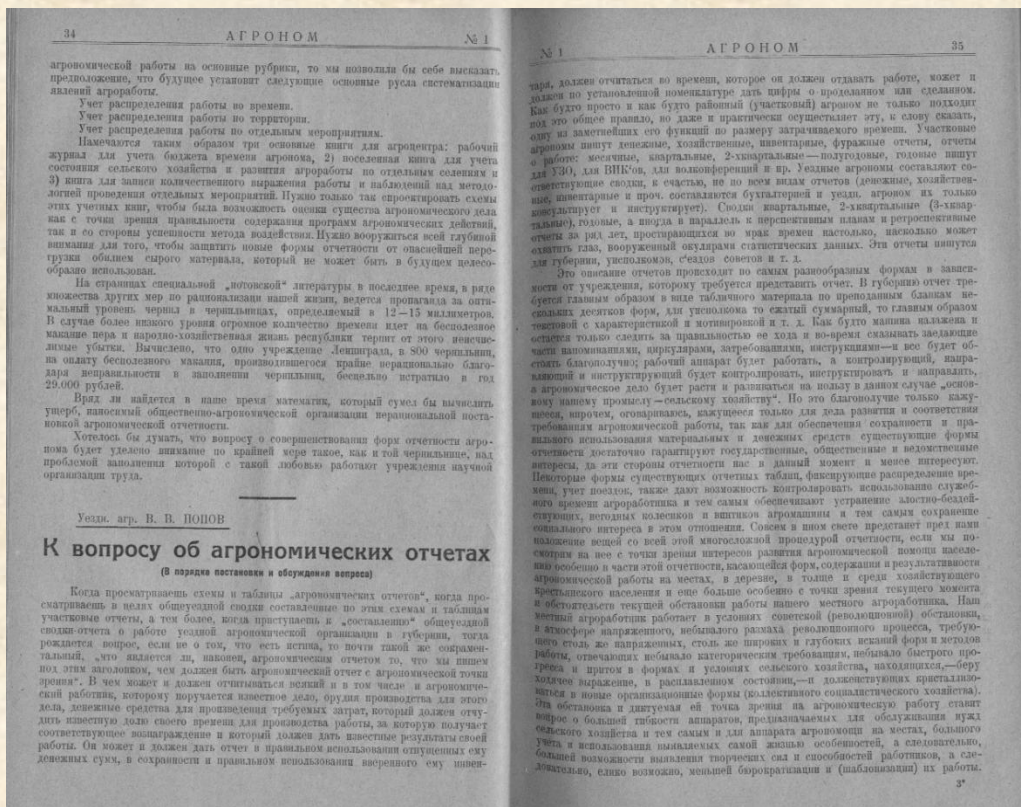
ТРЕТИЙ ГОД ИЗДАНИЯ

№ 1

МОСКВА
1926

Январь

Попов, Василий Васильевич
К вопросу об агрономических отчетах: в
порядке постановки и обсуждения вопроса / В. В.
Попов // Агроном. — 1926. — С. 34-37.



[Читать документ полностью](#)



З Ь М Е С Т

	стар.
1. Проф. О. А. Хауке. Земельные товарищества в Пруссии по закону 1920 года	1
2. А. И. Гореликов. К вопросу о форме статбланков	63
3. Н. Ф. Зубович. Змена якаснае лічбы і лясное рэнтны іглыстых дрэў у залежнасці ад класаў крафта і банітэтаў	70
4. П. Кучынскі. Буфарнасьць глебы, метады яе вызначэння і яе практычнае значэнне	77
5. А. І. Лаппо. Аўтагамія і гэйтэнагамія ў зьвязку з пытаньнем старымнасьці	105
6. Н. К. Навіцкая. Гідрабіялігічнае дасьледаваньне акадэмічнага ставу ў Горках	117
7. Праф. Годнеў, Ц. М., Каржанеўскі, С. К., Ганчарык, М. М. Да пытаньня аб ролі жалеза ў фармаваньні пігмэнтнай сыстэмы хлэраплястаў	126
8. Н. А. Дарожкін. Апыльваньне, як новы сродак барацьбы з галаўнёю аўса	136
9. І. Т. Салдатаў. Актыўная кіслотнасьць (рН) глебы і ураджаі	141
10. Е. А. Вейс. Нагляданьні над лубінамі за 1921—1928 гг.	166
11. А. І. Берзін. Досьледы з культураю канясель на тарпянішчы і па ўжываньню торфу ў якасці ўгнаеньня	175
12. С. А. Кот. Ботанічны склад ячменю БССР і Менскай акругі	184
13. Проф. В. В. Попов. Уравновешивание геодезического четырехугольника	199
14. І. В. Зубрыцкі. Параўнаньне існуючых спосабаў азначэння сапраўднага азімуту зямнога напрамку пры працах па зямляпарадкаваньню	227
15. Н. Н. Кавцевіч. Потенциометр для определения рН	245
16. Ф. Н. Терешко. Подходы к расчету стальных свай в деревянных водопропускных сооружениях	261
17. Зьмест папярэдніх тамоў	276

63(071)05)
Б 437 з. / 9

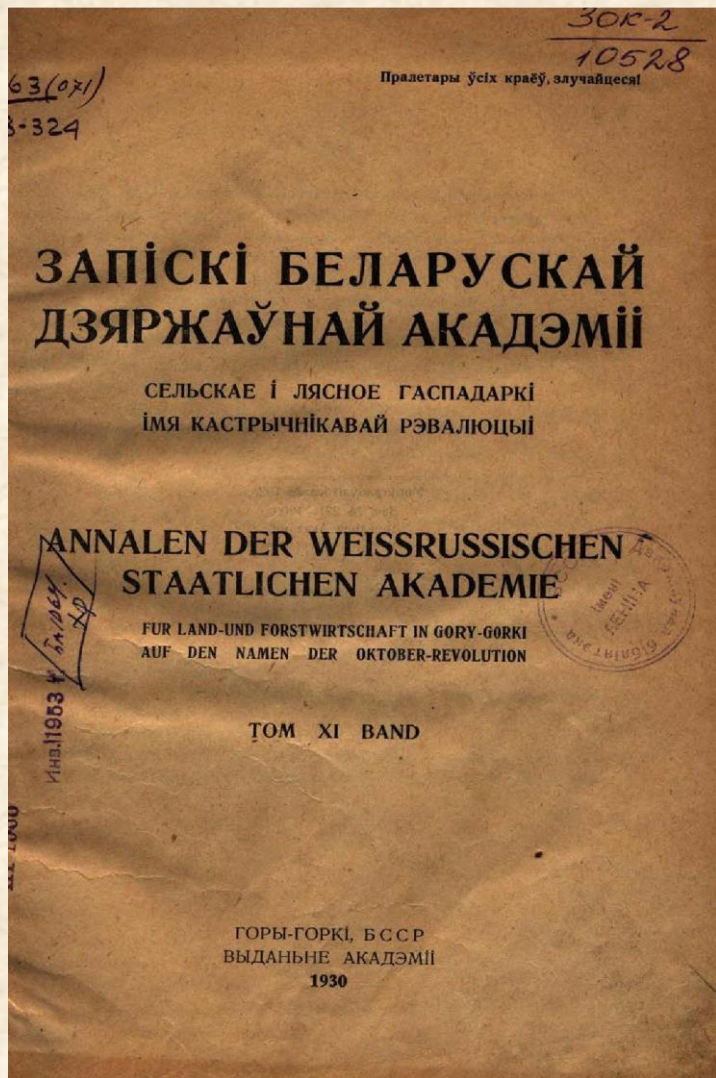
Запіскі [Электронный ресурс] / Беларуская дзяржаўная акадэмія сельскай гаспадаркі імя Кастрычніцкай рэвалюцыі. – Горы-Горкі : Выдавецтва Акадэміі – Т. 9. – 1929.

Содержание:

Попов, В. В. Уравновешивание геодезического четырехугольника / В. В. Попов. – С .199-226.

[Читайте документ полностью](#)





63(071)05
Б 437 з. / 11

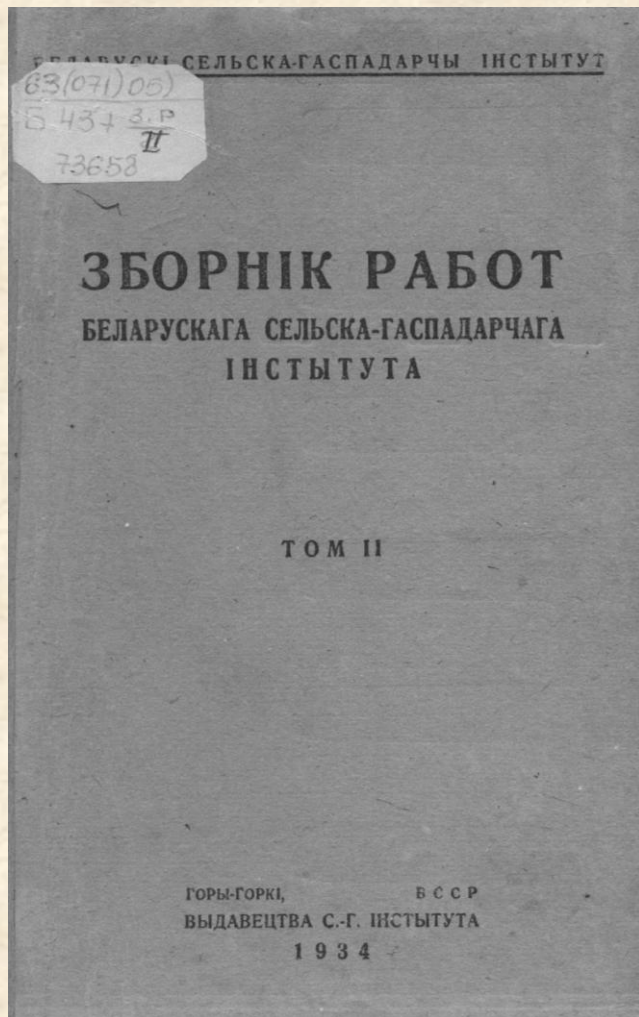
Запіскі [Электронны ресурс] / Беларуская Дзяржаўная Акадэмія Сельскай і Лясной Гаспадаркі. – Горы-Горкі : Выданьне Акадэміі – Т. 11. – 1930.

Содержание:

Попов, Василий Васильевич. К вопросу об определении прямой по измеренным координатам нескольких ее точек / В. В. Попов. – С. 79-90.



[Читайте документ полностью](#)



63(071)05)

Б 437 з. р. / II

Зборнік работ [Электронный ресурс] / Беларускі Сельскагаспадарчы Інстытут. – Горы-Горкі : Выдавецтва С.-Г. Інстытута – Т. II / ред. В. І. Іезуітаў. – 1934.

Содержание:

Кулешов, Д. А. О выгоднейшей форме базисной сети в виде системы подобных ромбов / Д. А. Кулешов, В. В. Попов. – С. 98-114.

[Читайте документ полностью](#)



Переход Вячеслав Иванович 1887 – 1964



В 1911 г. окончил Ново-Александровский институт сельского хозяйства и лесоводства. После окончания работал лесоводом в Златоустовской казенной округе, Миасской и Златоустовской лесных дачах.

В 1911–1919 гг. занимался преподавательской деятельностью в учебных заведениях Пскова, Костромы, Ветлуги.

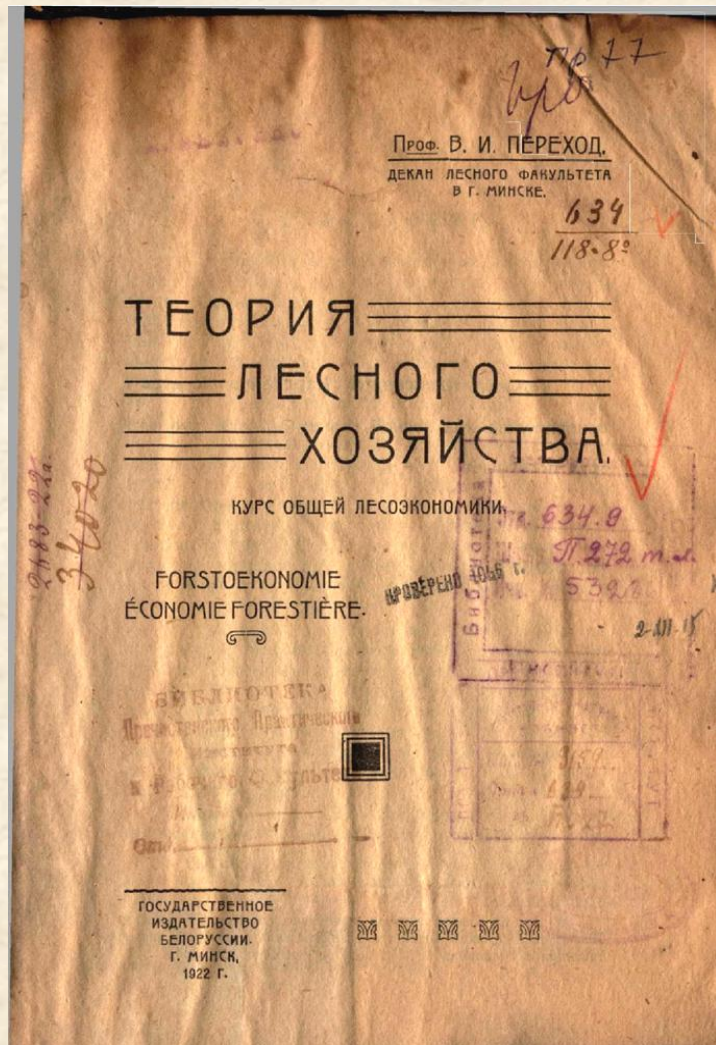
В 1921–1925 гг. преподавал в Горьком сельскохозяйственном институте и в БГУ.

В 1925–1928 гг. – профессор, заведующий кафедрой общего лесоводства Белорусской академии сельского

и лесного хозяйства.

В 1931–1936 гг. – профессор Белорусского лесотехнического института (Гомель), в 1936–1944 гг. – профессор Киевского и Брянского институтов лесного хозяйства. В 1944 г. защитил докторскую диссертацию. В 1946–1949 гг. – заведующий сектором леса, в 1949–1954 гг. – директор Института леса АН СССР.

В 1950 году избран академиком АН БССР. В 1956 г. присвоено звание заслуженный деятель науки БССР. Основные научные работы посвящены теоретическим проблемам лесохозяйственного производства, экономической географии лесов и истории развития лесного хозяйства в СССР и БССР.



634.9

П 272 т. л.

Переход, В. И.

Теория лесного хозяйства [Электронный ресурс] : курс общей лесозакономики / В. И. Переход. – Минск : Гос. изд-во Белоруссии, 1922.

[Читайте документ полностью](#)



В. И. Переход.

Несколько слов о лесном опытном деле Белоруссии.

Вопрос о лесном опытном деле в Белоруссии конкретно был поставлен на обсуждение лесного совещания, проходившего в г. Минске 6—12 мая 1923 года (см. № 10 журнала «Нар. Хоз. Бел.»). Тогда же, по докладу автора настоящих строк, была выделена особая комиссия, которая и занялась впоследствии, как вопросами лесного образования, так и лесного опытного дела Белоруссии. В состав этой комиссии, помимо представителей Управления Лесами ССРБ, должны были войти и представители двух Институтов: 1) одного, имеющегося в г. Минске, а 2) другого в Горы—Горках, как ближайшего и могущего быть связанным с Белоруссией в программном отношении.

Дальнейший ход работ по вопросу об организации лесного опытного дела в Белоруссии был изложен мной на страницах настоящего журнала в статье «Жорновская лесная дача, как объект для изучения лесов Белоруссии» и хозяйства в них». К этой статье было приложено «таксационное описание некоторых кварталов, выделенных из Жорновской лесной дачи для чисто-опытных целей.

В настоящее время Белорусскому Государственному Институту Сельского Хозяйства передан лесной массив на Верейцовой ветке Западных жел. Жор., как для целей эксплуатации, так и для учебно-опытных дел. В числе условий, на которых передан означенный лесной массив, указаны: 1) содержание лесного учебного заведения ти-

ла среднего техникума, для подготовки специалистов по лесному хозяйству и 2) развитие лесного опытного дела в Белоруссии.

До этого, Институт Сельского Хозяйства предполагала сосредоточить в своих руках лишь лесное опытное дело, при чем Лесная Опытная Станция должна была организовываться в Жорновском лесничестве, в специально оборудованном и приспособленном для этой цели доме бывшего главного лесничего кн. Радзивилл.

Позднее, в связи с необходимостью иметь учебное заведение (Лесотехникум) в Жорчовье и происшедшим пожаром главного дома, мысль об организации *местной лесной опытной станции* с несколькими отделениями (почвенным, климатологическим, ботаническим, зитомологическим и специально-лесным) была оставлена.

Выяснилось, что в Жорновском Учебном Лесничестве может существовать лишь Лесотехникум (3-х годичная лесная школа), что же касается собственно Лесной Опытной Станции, то таковая должна быть при Институте, в Минске.

На эту точку зрения стало, между прочим, и то Совещание 11-го ноября, которое утвердило и дополнило первоначально набросанную мной программу работ Лесной Опытной Станции.

Таким образом, взамен организации местной лесной опытной станции, было решено создать центральную станцию в Минске.

Этим совещанием определенно стало на тот путь, который принят в *Германии*, где существуют *центральные станции*, местные же—лишь *ле-*

^{*)} См. № 10 «Народное Хозяйство Белоруссии» (октябрь 1922 г.).

Переход, Вячеслав Иванович
Несколько слов о лесном опытном деле
Белоруссии / В. И. Переход // Народное хозяйство
Белоруссии. — 1923. — № 2. — С. 35-37

[Читать документ полностью](#)



Пролетарии всех стран, соединитесь!

05: 338 (4763)

Н 30

мсс

НАРОДНОЕ ХОЗЯЙСТВО С. С. Р. БЕЛОРУССИИ

Орган Экономического Сопровождения при
СОВНАРКОМЕ С. С. Р. Б.

Белорусской Академии

Отд. 338/4760 059

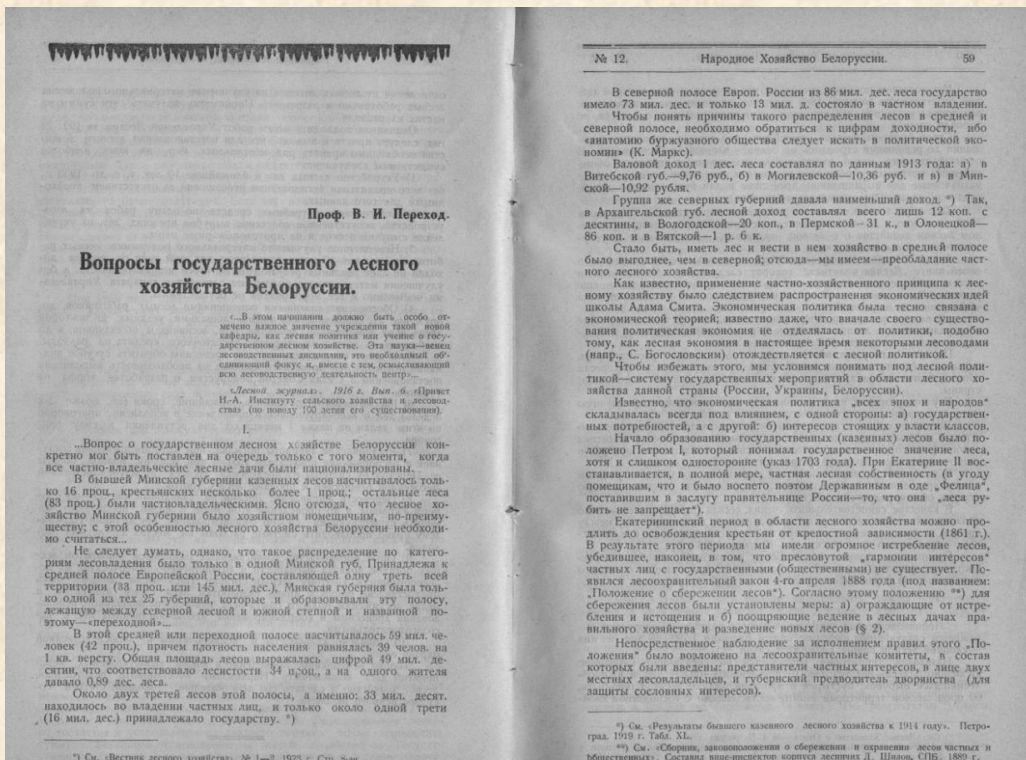
Шифр № 30/181923

Классиф. № 223698 12.

Декабрь 1923 г. № 12 Декабрь 1923 г.

МИНСК—1923.

Переход, Вячеслав Иванович Вопросы государственного лесного хозяйства Белоруссии / В. И. Переход // Народное хозяйство Белоруссии. — 1923. — №12. — С. 58- 70.



[Читать документ полностью](#)



родным, физико-географическим условиям, возможно иметь две породы, то лесоустроитель вправе выбрать ту, которая дает больший доход хозяйству, а не ту, которая больше соответствует природе.

Ведь не станет же сельский хозяин отстаивать на все «ковальную степь» — там, где можно иметь кукурузное или свекловичное поле, хотя ковальная степь и больше соответствует условиям местопроизрастания, являясь на юге природной, расставшейся формацией.

Стало-быть, требования экономики не всегда и не везде совпадают с учением лесоводства. Это и понятно. Ведь лесное хозяйство складается не только из производства древесины, но и ее обмена и потребления. Стало-быть, организуя лесное хозяйство, мы должны думать и о сбыте древесины, и о ее потреблении. В этом именно смысле мы и говорим, что лесоустроитель должен использовать всю сумму тех теоретических знаний, которые дает ему лесоведение; ее выводы являются для него обязательными. Этим достигается не только неразрывная связь, которая должна существовать между теорией и практикой, но и безусловная правильность в построении того организационного плана лесного хозяйства, над составлением которого работает лесоустроитель, как практик-лесовед.

Все это мы писали два года тому назад и писали на основании долгой работы над этим вопросом. Теперь, в своей последней работе, «Метод организации хозяйства в Вязовицкой лесной даче» мы, в сущности, подтверждаем свои прежние положения, указывая, что лесоустройство должно руководствоваться, прежде всего, экономическими основаниями и, что поручение организации лесного хозяйства не лесным экономистам, а просто техникам (землемерам и таксаторам) или лесоводам-типологам (натуралистам) обеспечивало лишь вопросы сѐмки, учета древесины и возобновления леса, оставляя в стороне развитие рационализации (разумей, экономической рационализации) хозяйства».

Описывая устройство Вязовицкой лесной дачи, произведенное по старым приемам саксонского метода, я указывал, что «хозяйство по породам» отвечало экономическим условиям.

Проф. Яшков указывает в своей статье, что добрый хозяин, желающий действительно удовлетворять требованиям «хозяйственной природы» (экономического принципа) должен и обязан подумать о результатах своего хозяйствования, обязан доказать, что его хозяйство по породам сохранит и во время возобновит эти породы.

Совершенно верно. Но, ведь моя статья, помещенная в «Записках Б. Г. И. С. Х.» (№ 3) рассматривала только: «Метод организации хозяйства в Вязовицкой лесной даче», а не все лесное хозяйство в целом, и вопросы лесоводства, в частности. Кроме того, профессору Яшкову должно было-бы быть известно, что в типах насаждений, принадлежавших к лиственным гирдам (ольсовый гирд, гирдовая рясина) естественное возобновление происходит успешно и притом без смены пород...)

Построение этих насаждений такое:

Типы насаждений:	Ольсовый гирд:	Гирдовая рясина:
	СОСТАВ ПО ПОРОДАМ:	
Первый ярус	Д+Яс+Ол+Е	Д+Л+Яс+Кл.
Второй	Гр+Б+Кл.	Е+Гр+Б

Проф. В. И. Переход.

Лесная экономия и лесоводство.

(Ответ проф. Л. И. Яшнову).

... В своей статье «Кое-что о лесной экономике, типологии и лесоустройстве» Л. И. Яшнов затрагивает весьма интересный вопрос о взаимоотношении лесоводства и лесоведения. Вопрос этот уже освещался мною, хотя и «частично», в статье: «Дифференциация лесоведческой науки», помещенной в № 4 журнала «Народное хозяйство Белоруссии» (за 1922 г., январь за апрель).

В этой статье мы писали, что: «Лесоводство или выращивание леса, по существу своему, есть приспособление природы для целей удовлетворения потребностей. Такое приспособление на экономическом языке называется производством; всякое же производство не есть самоцель, а только средство для достижения целей» (стр. 81-а).

Мы указывали далее, что: «В последние годы неоднократно раздавались голоса и даже производились попытки организации лесного хозяйства на чисто-лесоводственных началах (т. е. «типологическое лесоустройство»)*».

Мы не отрицали «возможности успеха такого лесоустройства», там, где лесоводственные условия совпадают с требованиями лесоведения. Во всех же остальных случаях организация лесного хозяйства на лесоводственном принципе есть отступление от законов лесоведения. Такая организация может быть названа нами «организацией производства — для производства», а не для удовлетворения потребностей, что составляет (по нашему мнению) главную цель лесного хозяйства. Разумеется, если эта цель, т. е. удовлетворение потребностей в определенном роде древесины, напр., в сырьевых бревнах, не противоречит требованиям лесоводства (восстановление материнского типа насаждений), тогда лесоустроитель вправе руководствоваться лесоведческими указаниями, в противном же случае его организация будет неживучей, так, напр., если, по условиям местности, лесное хозяйство должно будет удовлетворять потребности заводского спичечного производства,¹⁾ для которого нужна осина, а лесоустроитель, в угоду типологических притязаний, объявит войну этой древесной породе, — то такое лесоустройство нельзя считать приемлемым (ibidem).

Нам известно, конечно, что основные, природные типы лесонасаждений, наиболее соответствующие определенным условиям местопроизрастания, дают наивысшую производительность и притом наилучшего качества. Но, ведь для лесного хозяина важна именно та древесная масса, которая необходима для данных потребностей. И если, по при-

* См. нашу работу: «О лесном хозяйстве по посевам» (1919 г.). Кострома.
 1) Такие случаи не редки и в Белорусии. Лив.

Переход, Вячеслав Иванович Лесная экономия и лесоводство / В. И. Переход // Народное хозяйство Белоруссии. — 1924. — С. 104-107.

Читайте документ полностью



ЗАПІСКІ

Беларускага Дзяржаўнага Інстытуту
Сельскае і Лясное Гаспадаркі

Ў ІМЯ КАСТРЫЧНІКАВАЙ РЭВАЛЮЦЫІ

СШЫТАК ВОСЬМЫ

ЗАПИСКИ

Белорусского Государственного Института
Сельского и Лесного Хозяйства

В ПАМЯТЬ ОКТЯБРЬСКОЙ РЕВОЛЮЦИИ

ВЫПУСК ВОСЬМОЙ

MÉMOIRES

de l'institut agronomique et forestier d'état
de la Bélarussie

Livraison huitième.

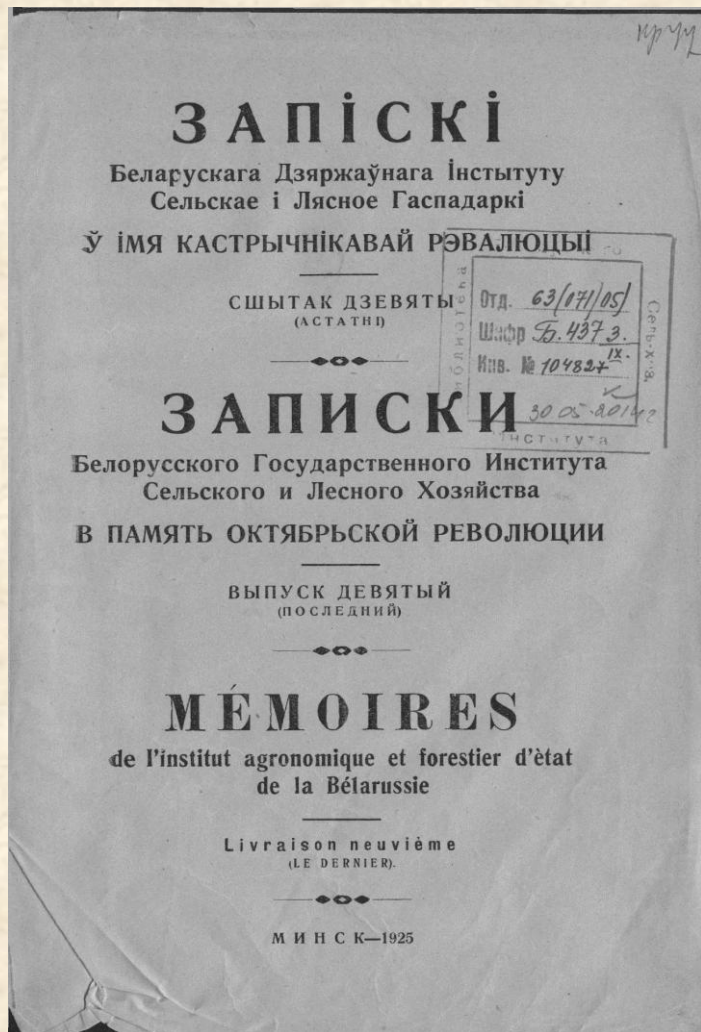
М И Н С К.—1925

Переход, Вячеслав Иванович

К вопросу о лесном районировании Белоруссии
/ В. И. Переход // Записки Белорусского
Государственного Института Сельского и Лесного
Хозяйства в память Октябрьской Революции /
Белорусский Государственный Институт Сельского
и Лесного Хозяйства. — 1925. — Вып. 8. — С. 130-
137.

[Читайте документ полностью](#)

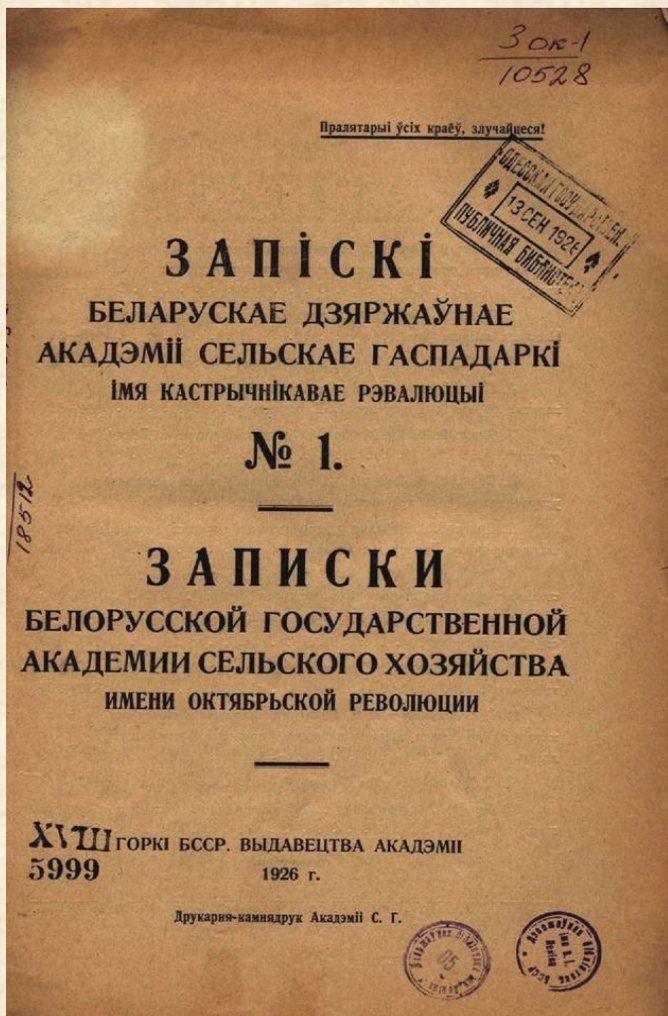




Переход, Вячеслав Иванович
Краткий очерк постановки высшего лесного образования в Польше, Пруссии и Саксонии : к отчету и заграничной командировке / В. И. Переход // Записки Белорусского государственного института сельского и лесного хозяйства в память Октябрьской Революции / Белорусский Государственный Институт Сельского и Лесного Хозяйства в память Октябрьской Революции. — Минск, 1925. — Вып. 9. — С. 32-70.

[Читайте документ полностью](#)





63(071)05)
Б 437 з. / 1

Записки= Запіскі [Электронный ресурс] /
Белорусская государственная академия сельского
хозяйства. – Горкі : Выдавецтва Акадэміі – № 1. –
1926.

Содержание:

Переход, Вячеслав Иванович. Основные черты
современного устройства государственных лесов
Польши / В. И. Переход. – С. 75-85.
Переход, В. І. Гаспадаркі па пародах і тыпах
насаджэнняў у Беларускіх лясах / В. І. Переход. –
С. 86-91.

[Читатель документ полностью](#)



Працтары ўсіх краў, заучайцеся!

ЗАПІСКІ

БЕЛАРУСКАЙ ДЗЯРЖАўНАЙ
АКАДЭМІІ
СЕЛЬСКАЕ ГАСПАДАРКІ
ІМЯ КАСТРЫЧНІКАВАЙ РЭВАЛЮЦЫІ

ТОМ IV

ЗАПИСКИ

БЕЛОРУССКОЙ ГОСУДАРСТВЕННОЙ
АКАДЕМИИ
СЕЛЬСКОГО ХОЗЯЙСТВА
ИМЕНИ ОКТЯБРЬСКОЙ РЕВОЛЮЦИИ

ANNALEN
der Weissruthenischen Staatlichen Akademie
für Landwirtschaft in Gorky

BAND IV

ГОРКІ, БССР
ВЫДАВЕНТВА АКАДЭМІІ
1 9 2 7

63(071)05)

Б 437 з. / IV

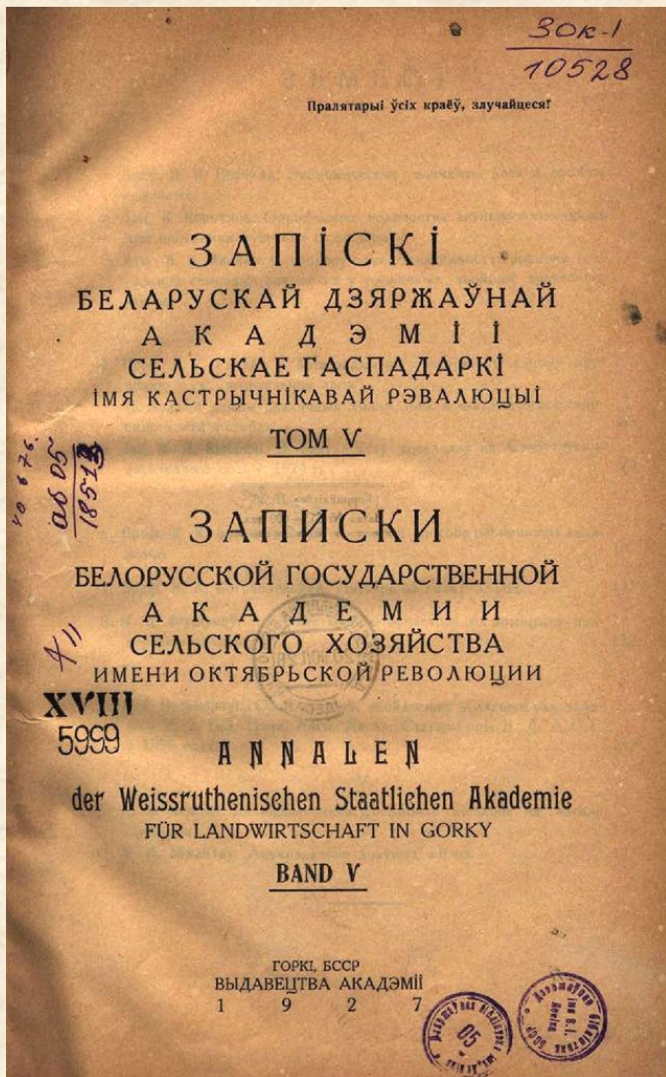
Записки=Запіскі [Электронный ресурс] /
Белорусская государственная академия сельского
хозяйства. – Горкі – Т. IV. – 1927.

Содержание:

Переход, Вячеслав Иванович. Корреляция (соотношение) между экономическими факторами лесного хозяйства / В. И. Переход. – С. 82.

[Читать документ полностью](#)





63(071)05)
Б 437 з. / 5

Записки=Запіскі [Электронный ресурс] /
Белорусская государственная академия сельского
хозяйства. – Горкі : Выдавецтва Акадэміі
(полный текст). – Т. 5. – 1927.

Содержание:

Переход, Вячеслав Иванович. Экономические
элементы леса и лесного хозяйства / В. И.
Переход. – С. 1

[Читайте документ полностью](#)



Коротков Константин Николаевич

1890 – 1954



В 1924 г. окончил Горецкий сельскохозяйственный институт. Одновременно с учебой в институте работал ассистентом на кафедре химии у профессора В. В. Шкателова. В 1925 г. Короткову К. М. было присвоено звание доцента.

В 1929-1930 гг. К. М. Коротков работал деканом лесного факультета Белорусской академии сельского и лесного хозяйства.

В 1930 – 1941 и в 1944 – 1949 гг. – профессор, заведующий кафедрой, в 1930 – 1932 гг. – заместитель

директора Белорусского лесотехнического института. В годы Великой Отечественной войны – заведующий кафедрой химии Уральского лесотехнического института в Свердловске. С 1949 года – директор, с 1952 года – заведующий лабораторией лесохимии Института химии АН БССР.

В 1942 году защитил диссертацию на соискание учёной степени доктора химических наук. В 1950 году избран академиком АН БССР (член-корреспондент с 1947 года). Его научные работы посвящены теории сухой перегонки древесины, разработке техники подсочки. Исследовал кинематику окисления. Эти работы были первыми в СССР в данной области и поэтому имели большое значение при организации молодой лесохимической промышленности.



63(071)05)

Г 688 з. / 2

Записки=Запіскі [Электронный ресурс] / Горьцкий Институт Сельского Хозяйства. – Горки : Типография и литография Горьцкого Института С. Х. – Т. 2 : 1924. – 1925.

Содержание:

Красиков, И. И. Некоторые данные к теории сухой перегонки дерева / И. И. Красиков, К. Н. Коротков. – С. 51-62.



[Читайте документ полностью](#)

Годнев Тихон Николаевич

1893 – 1982



В 1919 г. окончил Московский государственный университет и работал там преподавателем. В 1919 – 1923 гг. преподавал в Астраханском сельскохозяйственном институте. В 1923 – 1928 гг. – преподаватель в Ивановском химико-технологическом институте. В 1928-1935 гг. работал заведующим кафедрой в Белорусской академии сельского и лесного хозяйства, Белорусском сельскохозяйственном институте и одновременно читал лекции в Белорусском государственном университете.

В 1935 г. защитил докторскую диссертацию и был избран заведующим кафедрой физиологии растений в БГУ. В 1940 г. избран академиком АН БССР (член-корреспондент с 1936 г.) Во время Великой Отечественной войны работал профессором Свердловского сельскохозяйственного института. С 1944 г. и стал работать заведующим кафедрой физиологии растений биологического факультета БГУ (1944-1969), работал заведующим отделом в лаборатории биофизики и изотопов АН БССР. В 1944 г. присвоено звание заслуженного деятеля науки БССР. Как считают многие историки науки, Годнев Т. Д. является создателям советской школы по биосинтезу хлорофилла.

30к3/10528
Пралятары ўсіх краёў, злучайцеся!

№ 267588

ЗАПІСКІ

БЕЛАРУСКАЙ ДЗЯРЖАЎНАЙ АКАДЭМІІ
СЕЛЬСКАЕ ГАСПАДАРКІ
ІМЯ КАСТРЫЧНІКАВАЙ РЭВАЛЮЦЫІ

ТОМ ІХ

ANNALEN

der Weissruthenischen Staatlichen Akademie
FÜR LANDWIRTSCHAFT IN GORY-GORKI

Band IX

ГОРЫ-ГОРКІ, БССР
ВЫДАВЕЦТВА АКАДЭМІІ
1 9 2 9



63(071)05)
Б 437 з. / 9

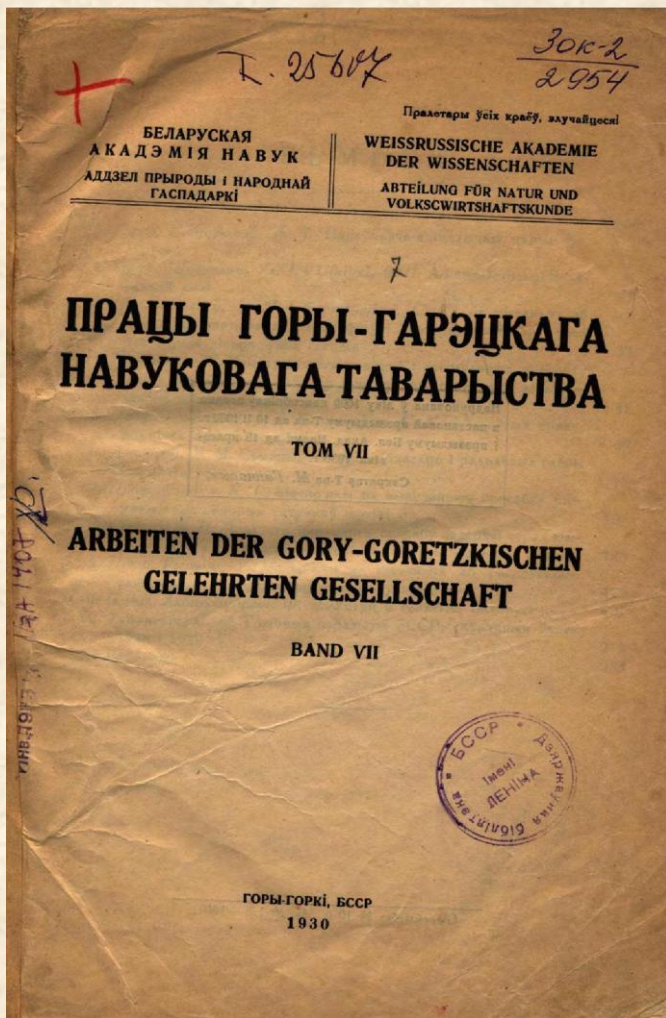
Запіскі [Электронны ресурс] / Беларуская дзяржаўная акадэмія сельскай гаспадаркі імя Кастрычніцкай рэвалюцыі. – Горы-Горкі : Выдавецтва Акадэміі – Т. 9. – 1929.

Содержание

Годнеў, Ц. М. Да пытання аб ролі жалеза ў фарміраванні пігментнай сыстэмы хлёраплястаў / Ц. М. Годнеў, С. К. Каржанеўскі, М. М. Ганчарык. – С .126-135.

[Читаеть документ полностью](#)





062(47.64)

Г 709 п. / VII Працы Горы-Гарэцкага Навуковага Таварыства [Электронный ресурс] / Беларуская Акадэмія Навук. Аддзел прыроды і народнай гаспадаркі. – Горы-Горкі – Т. VII. – 1930.

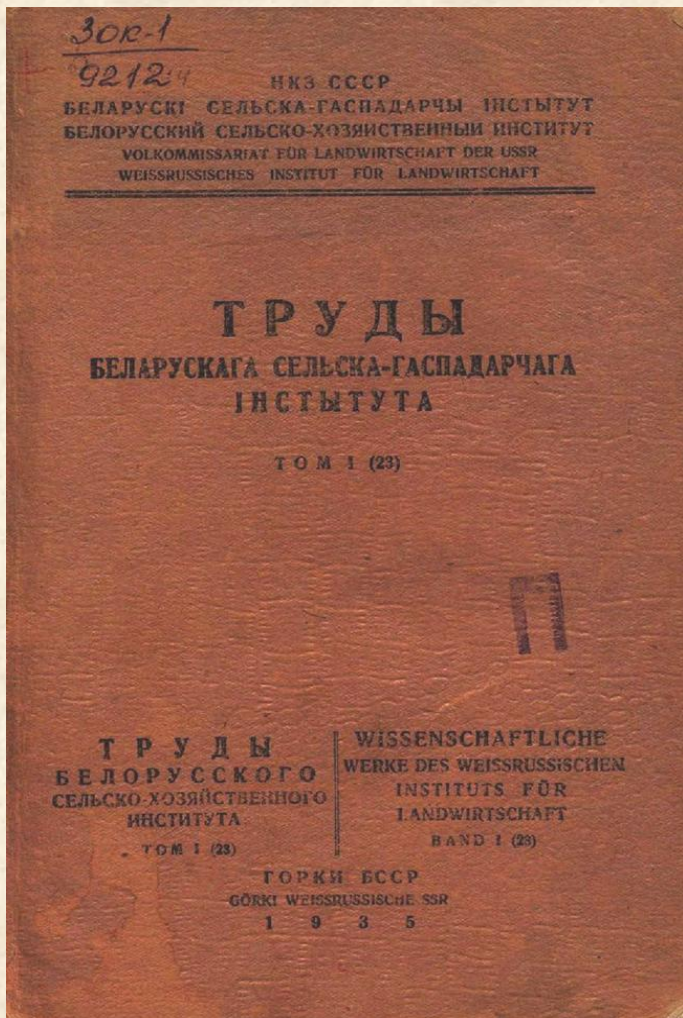
Содержание:

Годнеў, Ц. М. Да пытання аб дынаміцы фармаваньня хлёрафілу і яго спадарожнікаў у часе разьвіцьця лісця *Tillia cordata* / Ц. М. Годнеў, С. К. Каржанеўскі. – С. 28-40 : табл.

Годнеў, Ц. М. Аб жоўтых спадарожніках протакхлёрафілу / Ц. М. Годнеў, С. К. Каржанеўскі. – С. 69-74

[Читатель документ полностью](#)





63(071)05)
Б 437 т. / 1(23)

Труды [Электронный ресурс] / НКЗ СССР, Беларускаі Сельскагаспадарчы Інстытут. – Горки – Т. 1 (23). – 1935.

Содержание:

Годнев, Т. Н. Влияние восстановителей и окислителей на процесс яровизации пшениц / Т. Н. Годнев, Д. А. Голицинский. – С. 67-80
Годнев, Т. Н. К вопросу о яровизации льна / Т. Н. Годнев, Д. А. Голицинский. – С. 81-84

[Читайте документ полностью](#)

